



**Zajištění provozu Jednotné informační brány
v celonárodním měřítku, budování oborových
informačních bran, zpřístupnění informačních zdrojů
Národní knihovny České republiky a českých
webových zdrojů**

**Žádost o poskytnutí dotace odboru umění, knihoven a kinematografie MK
na program VISK pro rok 2006**



**Podprogram č. 8 Informační zdroje
B. Zpřístupnění informačních zdrojů prostřednictvím
Jednotné informační brány**

Předkládá Národní knihovna České republiky



6. ledna 2006



ŽÁDOST

o poskytnutí dotace z rozpočtu odboru umění, knihoven a kinematografie MK
na podprogram Informační zdroje. *Linie B. Zpřístupnění informačních
zdrojů prostřednictvím Jednotné informační brány* v rámci programu

Veřejné informační služby knihoven pro rok 2006

Název a adresa žadatele: **Národní knihovna ČR, Klementinum 190, 110 01 Praha 1**

Jméno statutárního zástupce: **Mgr. Vlastimil Ježek**

Tel/fax: + **420 221 663 262**

E-mail: **vlastimil.jezek@nkp.cz**

IČO: **00023221**

DIČ: **CZ00023221**

Bankovní spojení: (číslo účtu/kód banky): **85535-011/0100**

Kraj: **Praha**

Evidenční číslo knihovny: **1602/2002**

Číslo registrace na MV ČR (pouze občanská sdružení):

Adresa finančního úřadu: **Finanční úřad pro Prahu 1, Štěpánská 28, 110 01 Praha 1**

Název Vašeho projektu: **Zajištění provozu Jednotné informační brány v celonárodním
měřítku, budování oborových informačních bran, zpřístupnění informačních zdrojů
Národní knihovny České republiky a českých webových zdrojů**

Termín realizace: **rok 2006**

Místo realizace: **Praha**

Požadovaná výše dotace: **2 994 670 Kč**

Osoba odpovídající za projekt: **PhDr. Bohdana Stoklasová**

**Žadatel o dotaci potvrzuje správnost uvedených údajů a prohlašuje, že nemá žádné
nevyrované závazky dle §2 nařízení vlády č. 288/2002 Sb., kterým se stanoví pravidla
poskytování dotací na podporu knihoven, ve znění nařízení vlády č. 235/2005 Sb.**

V Praze dne 6. ledna 2006

.....
podpis statutárního zástupce
žádajícího subjektu nebo
fyzické osoby

ZÁKLADNÍ ÚDAJE O ŽADATELI

Typ knihovny (zatrhněte):		KK		Jiný typ subjektu:			
Městská	Místní	Muzejní	Jiná:	Sdružení	Nadace	a.s.	s.r.o.
Počet obyvatel obce: 1 170 571				Počet návštěvníků/rok 2005 : 573 389			
Týdenní počet hodin pro veřejnost* rok 2005 : 80				Počet knihovních jednotek rok 2005 : 6 120 834			
Počet zaměstnanců (úvazků) rok 2005 : 445				Přírůstek sv./rok 2005 : 74 838			
Počet odebíraných titulů periodik/rok 2005 : 8 536				Počet výpůjček/rok 2005 : 645 199			
Počet počítačů celkem: 650							
Z toho v síti: 640		Z toho pro uživatele: 55		Z toho napojených na Internet: 638			
Rychlost vnitřní sítě současná: 10MbE/s, 100MbE/s, 1GbE/s				Plánovaná rychlost vnitřní sítě (a kdy):			
Automatizovaný knihovnický systém							
Používaný AKS: ALEPH 500				Plánovaný AKS: ALEPH 500			
Zatrhněte současný typ připojení na Internet				Rychlost připojení současná: 1 GbE/s Rychlost plánovaná (a kdy): 1 GbE/s			
<u>Optika</u>	Pevná linka	ADSL	ISDN	Radiový spoj	Vytáčené spojení	Jiné:	

DOTACE Z PODPROGRAMU VISK 8/B V PŘEDCHOZÍCH LETECH

Rok 2003:

Žádáno: 2 480 000 Získáno: 2 480 000 (140 000 investice, 2 340 000 neinvestice)

Stručné zhodnocení použití grantu:

Cíle projektu Zajištění provozu Jednotné informační brány v celonárodním měřítku a zpřístupnění informačních zdrojů Národní knihovny České republiky byly v roce 2003 rozděleny do několika oblastí

- Zajištění **provozu** Jednotné informační brány v celonárodním měřítku
- **Zpřístupnění informačních zdrojů** Národní knihovny České republiky
- **Zpřístupnění významných českých webových zdrojů**
- Zahájení **budování tematických bran v ČR**
- **Optimalizace věcného zpřístupnění** s ohledem na integraci českých zdrojů do mezinárodního kontextu

Všechny dílčí cíle byly splněny.

Provoz Jednotné informační brány v celonárodním měřítku zajišťovali pracovníci ÚVT ve spolupráci s pracovníky NK.

* = počet hodin v týdnu, kdy jsou přístupné základní služby knihovny (ne součet hodin všech poboček)

VISK 8 - Informační zdroje - B 2006

Mezi standardní a rutinní aktivity ÚVT vedle helpdesku patřila HW podpora serveru, podpora OS, správa a podpora RDBMS Oracle a zálohovací práce. Ostatní činnosti jsou členěny podle aplikačního SW na část MetaLib a část SFX

MetaLib: V roce 2003 byl MetaLib provozován ve verzích 2.x a průběžně byl aktualizován pomocí systémových revizí (verze 2.1 – 2.14). Každá revize řešila drobné chyby a přinášela rozšíření stávající funkcionality nebo zcela nové funkce. Souběžně se systémovými revizemi probíhaly i revize konfigurací zdrojů, tedy revize databáze znalostní báze. Prováděné činnosti lze rozdělit do 5 oblastí: správa a údržba systému (zálohování dat, čištění dočasných souborů, aktualizace systému, zabezpečení), domén a elektronických konferencí; doplňování nových zdrojů a úpravy stávajících zdrojů; implementace nových funkcí; propagace a podpora využívání JIB; technická podpora uživatelů. Významným úkolem roku 2003 byla příprava nové funkcionality - přebírání záznamů. Toto rozšíření umožní libovolné knihovně v ČR přebírat záznamy z bibliografických zdrojů nabízených v JIB v požadovaném bibliografickém formátu a v požadované znakové sadě. Pracovní skupina JIB použila robustní konvertor formátů záznamů, který pomocí doplněného rozhraní připojila k Z39.50 serveru MetaLibu. Do konce roku 2003 se podařilo všechny technické problémy vyřešit a funkcionality je nyní připravena k rutinnímu použití.

SFX: Na jaře roku 2003 proběhl upgrade SFX na verzi 2.0. Upgrade SFX na verzi 2.0 vyřešil problémy s kódováním ve znakové sadě Latin2 – SFX v 2.0 používá kódování UTF-8 a obsahuje moduly pro překódování do znakových sad CP 1250 i ISO Latin 2. Současně s upgrade proběhly úpravy SFX menu: SFX menu je dvojjazyčné, české a anglické. Nabídky odkazů do katalogů knihoven byly rozděleny do čtyř skupin, tedy stejně jako v MetaLibu, a byly uspořádány do přehlednějších rozbalovacích menu. Přibyly nové odkazy na nápovědu. Měsíčně probíhaly tzv. update SFX, které spočívaly v úpravách konfigurací propojovaných databází a www služeb. Souběžně probíhaly i opravy a drobnější úpravy serveru SFX. (Zdrojový update připravuje tvůrce systému, firma Ex Libris, ke konci každého měsíce.) Součástí listopadového update SFX byl nový statistický modul nabízející podstatně podrobnější statistické informace. Průběžně byly aktualizovány a optimalizovány propojovací algoritmy a přidávány nové služby do SFX nabídky. Tak, jak byly zapojovány do MetaLibu katalogy knihoven, byly tyto katalogy zapojovány též do SFX. Pro knihovny nově zapojované do JIB byly v rámci SFX také zpřístupňovány licencované zdroje.

Těžiště činností NK (především pracovníků referenčního centra) spočívalo v roce 2003 v katalogizaci českých i zahraničních zdrojů a testování jejich správného fungování. Po přechodu na novou verzi softwarového zabezpečení JIB se pracovníci NK zaměřili především na optimální nastavení a doladění již zapojených zdrojů, v první fázi především českých. Z hlediska využívání JIB v celostátním a mezinárodním měřítku jako virtuálního souborného katalogu se jedná o kvalitativní posun. V současné době jsou vyladěny katalogy většiny krajských a ústředních knihoven a zapojené souborné katalogy tak, aby vyhledané záznamy plně odpovídaly zadanému dotazu. Další důležitou oblastí byla optimalizace uživatelského rozhraní. Referenční centrum spolupracuje v oblasti dodávání dat a propojení služeb s řadou českých knihoven a projektů, na něž je JIB postupně napojována (např. Portál STM - Katalog STM; Virtuální polytechnická knihovna; Dodávání dokumentů z fondu NK ČR dalším knihovnám).

Konfigurace zdrojů a jejich úpravy, školení, vydávání informativních a propagačních materiálů zajišťovali pracovníci ÚVT a NK společně.

Bohaté informační zdroje NK byly zpřístupňovány uživatelům JIB, elektronické dodávání dokumentů z fondů NK fungovalo již v rutinním provozu.

V rámci **zpřístupnění** významných českých **webových zdrojů** se řešitelé zabývali přípravou podmínek pro zpracování české národní bibliografie elektronických online zdrojů. Úkol technického řešení zpřístupňování elektronických zdrojů uložených ve webovém archivu byl splněn, když byl dokončen vývoj aplikace pro indexaci, prohledávání a zpřístupňování webového archivu. Tato aplikace je nyní testována na ostrých datech menšího rozsahu, konkrétně na zdrojích, vybraných pro účely registrace v ČNB a pro účely zpřístupnění prostřednictvím JIB. Značné úsilí bylo vynaloženo na vyřešení legislativních problémů, bez kterého nelze realizovat zpřístupňování archivovaných zdrojů.

VISK 8 - Informační zdroje - B 2006

Návrh doporučení pro **budování tematických bran** (oborových informačních bran) v ČR byl dopracován a upřesněn, byly připraveny pracovní listy pro popis různých zdrojů v rámci oborových informačních bran a připraven základ kritérií výběru dokumentů pro oborové informační brány. Hlavní řešitelka projektu zorganizovala a vedla workshop věnovaný oborovým informačním branám na Mezinárodním knihovnickém a informačním kongresu IFLA, kde prezentovala výsledky průzkumu věnovaného stavu řešení této problematiky v různých zemích. Na workshopu odezněla řada příspěvků obsahujících důležité informace a podněty pro další rozvoj v ČR. Zazněl zde i příspěvek řešitelů JIB. Problematice oborových informačních bran byly věnovány i příspěvky řešitelů na domácích konferencích a seminářích.

K základním předpokladům **optimalizace věcného zpřístupnění** s ohledem na integraci českých zdrojů do mezinárodního kontextu patří především obohacení tematických autoritních termínů o anglické ekvivalenty, aplikace metody Konspektu, schéma předmětové kategorizace pro potřeby Konspektu (ladění konkordance MDT a DDT). Důslednou aplikací těchto předpokladů vzniká integrovaný nástroj pro indexaci a vyhledávání heterogenních informačních zdrojů sloužící k řízenému zpřístupňování informačních zdrojů, který usnadňuje propojení jednotlivých informačních zdrojů a umožňuje univerzální přístup k informačním zdrojům a službám; hierarchická struktura řízeného souboru na úrovni skupin Konspektu slouží jako základ pro tvorbu předmětově orientovaných univerzálních, polytematických i monotematických bran.

Všechny popsané výsledky jsou dostupné na
<http://www.jib.cz> , <http://jib-info.cuni.cz> , <http://www.webarchiv.cz> a
http://www.nkp.cz/standard/Mdt_tabulky1.htm

Rok 2004:

Žádáno: 2 850 000 Získáno: 2 850 000 (200 000 investice, 2 650 000 neinvestice)

Stručné zhodnocení použití grantu:

Cíle projektu Zajištění provozu Jednotné informační brány v celonárodním měřítku a zpřístupnění informačních zdrojů Národní knihovny České republiky byly v roce 2004 rozděleny do několika oblastí

1. Zajištění **provozu a rozvoje** Jednotné informační brány (JIB) v celonárodním měřítku
2. **Zpřístupnění informačních zdrojů** Národní knihovny České republiky
3. **Zpřístupnění významných českých webových zdrojů**
4. **Příprava**, testování a rozvoj **standardů pro budování oborových informačních bran** v ČR
5. **Optimalizace věcného zpřístupnění** s ohledem na integraci českých zdrojů do mezinárodního kontextu

Všechny dílčí cíle byly splněny.

Zajištění provozu a rozvoje JIB

V roce 2004 došlo díky finanční podpoře v rámci VISK 8/B k rozšíření možnosti využití programu MetaLib pro vyšší počet současně pracujících uživatelů a zároveň legalizaci možnosti jeho využití v národním měřítku.

Hlavní činnosti související s provozem a rozvojem JIB se dělí na činnosti technického rázu, které zajišťují externí pracovníci, a na činnosti knihovnické, které zajišťují převážně pracovníci referenčního centra NK.

Technické činnosti

Hlavní činnosti správy a rozvoje MetaLibu a SFX v rámci JIB můžeme rozdělit do 5ti základních oblastí:

- Administrace a údržba systémů MetaLib a SFX
- Správa stávajících informačních zdrojů, připojování nových zdrojů a knihoven

VISK 8 - Informační zdroje - B 2006

- Správa a rozvoj Z39.50 rozhraní MetaLib JIB pro stahování záznamů
- Tvorba informačních stránek, Informačního zpravodaje JIB, školení a prezentace JIB
- Příprava rozšíření JIB o oborové informační brány a konzultace

Administrace a údržba systému MetaLib a SFX

V roce 2004 nedošlo ke změně verze MetaLibu (po celý rok jsme používali verzi 2), aplikovali jsme ale množství revizí, které opravovaly některé nedostatky nebo přinesly nové funkce a rozšíření. Hlavního rozvoje funkcionality se dočkal modul pro stahování záznamů (Z39.50 server MetaLibu a navazující aplikační část). SFX po celý rok rovněž pracoval ve verzi 2, podobně stejně jako v případě MetaLib byla aplikována řada revizí jak programové částí i znalostní báze. MetaLib a SFX po celý rok pracovaly bez vážných výpadků a jejich provoz lze označit za velmi stabilní.

Správa stávajících informačních zdrojů, připojování nových zdrojů a zapojování knihoven

V průběhu roku 2004 jsme udržovali v chodu všechny stávající informační zdroje, domácí i zahraniční. Vzhledem k velkému počtu připojených zdrojů docházelo na straně vzdálených zdrojů k výpadkům (nedostupnost Z39.50 serverů atp.), které jsme operativně řešili se správci těchto zdrojů. Tato činnost průběžně představuje poměrně velký objem prací a tvoří hlavní know-how projektu: na jejím výstupu vzniká cenná znalostní báze o zdrojích a jejich nastavení. V současné době nabízíme 157 aktivních zdrojů, z nichž některé kumulují stovky dílčích informačních zdrojů (např. Ebsco a další integrované zdroje). V roce 2004 se podařilo úspěšně připojit několik významných zdrojů, z nichž nejdůležitější jsou National Library of Medicine, California Digital Library, National Library of Canada, HighWire, ÚZPI a katalog STK. Rozpracováno zůstává připojení plnotextového archivu českých článků Anopress, digitální sbírky Manuscriptorium a generátoru citací provozovaném Masarykovou univerzitou v Brně. Byla provedena kompletní revize licencovaných zdrojů podle nových konsorciálních licencí a byly ověřeny a opraveny všechny evidované rozsahy IP adres zapojených institucí. K projektu JIB bylo připojeno osm nových knihoven, které prostřednictvím JIB mohou využívat předplacené informační zdroje.

Správa a rozvoj Z39.50 rozhraní JIB pro stahování záznamů

V oblasti stahování záznamů přes JIB se podařilo v roce 2004 vyřešit řadu problémů a službu začaly využívat desítky českých knihoven (44 knihoven k 13.12.2004). Byl nasazen konvertor bibliografických záznamů mezi formáty UNIMARC a MARC 21, což umožnilo začít využívat české i zahraniční záznamy bez ohledu na zdrojový a cílový formát. S postupným přechodem knihoven v ČR na formát MARC 21 se stalo přebírání záznamů v JIB pro mnohé knihovny jedinečným nástrojem pro získání záznamů z českých knihoven s odlišným formátem. K dispozici je také konverze znakových sad pro knihovny s AKS nepodporujícími UTF-8. Přebírání záznamů JIB tak může používat knihovna s libovolným AKS. Proces tvorby profilů pro stahování jsme částečně automatizovali pomocí webového generátoru. Modul pro stahování záznamů obsahoval několik vážných chyb, z nichž se nám podařilo ty nejvážnější odstranit aktivní spoluprací s firmou Ex Libris. S nárůstem uživatelů přebírání záznamu vzrostl značně i počet různých dotazů a žádostí o úpravu existujících profilů či přidání nových profilů. Pro včasné informování o novinkách ve službě přebírání záznamů byla založena samostatná elektronická konference prebirani@cuni.cz. V té je v současné době registrováno 62 uživatelů služby. V první polovině prosince 2004 byl průměrný počet dotazů na Z39.50 serveru JIB (počítáno na pracovní dny) téměř 800 denně. Dohromady bylo pro české knihovny během roku 2004 vytvořeno 94 profilů.

Důležitým předpokladem správné komunikace Z39.50 v českém prostředí bylo schválení Profilu Z39.50 JIB, který definuje nastavení atributů Z39.50, mapování na UNIMARC/MARC 21 a přináší některá doporučení k indexování. Tento profil jsme navrhli a přednesli účastníkům ZIG na schůzce v únoru 2004. Profil přislíbili dodržovat všichni producenti a distributoři AKS na českém trhu.

Tvorba informačních stránek, školení a prezentace JIB

Průběžně jsme spravovali informační stránky na <http://jib-info.cuni.cz/>, připravili jsme několik technických dokumentů. Také jsme vydali 2 čísla Informačního zpravodaje JIB (<http://jib-info.cuni.cz/zpravodaj>), který je rozeslán elektronickou poštou uživatelům JIB. Pro rozeslání zpravodaje a pro včasné informování uživatelů o novinkách JIB slouží elektronická konference jib-

VISK 8 - Informační zdroje - B 2006

info@cuni.cz, ve které je k 9.12.2004 registrováno 843 uživatelů JIB (počet průběžně kolísá oběma směry – kromě růstu díky registraci nových uživatelů dochází i k úbytku těch, jejichž e-mailová schránka zanikla nebo byla delší dobu nedostupná). Proběhla celá řada školení a prezentací, jejichž soupis i příslušné dokumenty jsou k dispozici na http://jib-info.cuni.cz/akce/akce.php?akce=ostatni_minule.

Příprava rozšíření JIB o oborové informační brány

V rámci VISK 8/B došlo k zakoupení dvou dalších SFX instancí, které umožní diferenciaci přidaných služeb a zahájení budování dvou oborových informačních bran. Ve druhém kole programu 1N vyhlášeného MŠMT je zajištěno částečné financování odborných knihovnických prací souvisejících především s tvorbou metodiky oborových informačních bran a tvorbou záznamů, nikoli však k zajištění technických předpokladů jejich tvorby. Spojením prostředků získaných v rámci VISK 8/B a 1N tak dochází k účelnému propojení vícezdrojového financování oborových informačních bran. V závěru roku proběhly přípravné práce a analýzy pro rozšíření JIB o oborové informační brány. Byla navržena architektura, byli připraveny instance SFX a proběhly konzultace s odbornými guaranty a řešiteli projektu.

Knihovnické činnosti

Oddělení referenčních a meziknihovnických služeb zajišťuje v rámci JIB nastavení, rozvoj a propagaci jak zdrojů, které jsou zapojeny do projektu, tak i služeb. Naším cílem je vytvořit v jednotném prostředí JIB takovou nabídku a klasifikaci (rozdělení) zdrojů, která by zabezpečovala uživatelům snadný přístup ke zdrojům ČR, výběrově i k nejvýznamnějším zdrojům světovým. Zároveň se zpřístupněním zkvalitňujeme nabídku přidaných služeb přes SFX prostředky, především v souvislosti s přístupem a získáváním plných textů.

Během roku 2004 byla z pohledu služeb vytvořena nová kategorie „České články“, byly zapojeny nové zdroje, zkvalitněna nabídka SFX přidaných služeb a vytvořeny některé dokumenty, které uživatelům JIB slouží jako nápovědy či pomůcky při vyhledávání.

Vytvoření kategorie „České články“

V této kategorii jsou shromážděny článkové databáze (např. Baze ANL Národní knihovny ČR), regionální článkové bibliografie (např. KVK Liberec, SVK Hradec Králové) a oborové článkové bibliografie (např. Divadelní ústav, Ústav pro českou literaturu AV ČR). Některé zází článků je možné prohledávat přímo v prostředí JIB, jiné jsou pouze odkazové. Cílem vytvoření kategorie „České články“ bylo soustředění článkových bibliografií na jednom místě tak, aby uživatelé co nejnadhěji a nejrýchleji získali přehled o existujících databázích.

Zpřístupnění informačních zdrojů Národní knihovny České republiky

Bohaté informační zdroje NK byly zpřístupňovány uživatelům JIB, elektronické dodávání dokumentů z fondů NK fungovalo v rutinním provozu

Zpřístupnění významných českých webových zdrojů

Z důvodu neefektivního přístupu k datům bylo ukončeno využívání páskového robota NK umístěného na digitalizačním pracovišti v CDH NK pro uložení archivovaných dat a řešitelé přešli na využití diskového pole, které umožní v příštím roce práci s větším objemem dat a bude dále rozšířeno. V polovině března 2004 byla spuštěna celoplošná sklizeň domény cz pomocí programu NEDLIB Harvester. V průběhu prvního pololetí 2004 se velikost celého komprimovaného webového archivu uloženého na diskovém poli v MZK přiblížila hranici 1TB a volné místo na tomto poli se snížilo pod 250 MB a začala tak akutně hrozit kolize s vlastními potřebami MZK. Zároveň začaly od počátku roku vycházet veřejné verze nového volně dostupného archivního crawleru Heritrix (vývoj Internet Archive), který od verze 0.2.0 uveřejněné v lednu dospěl až do listopadové verze 1.2.0, která už se vykazuje značnou stabilitou a mnoha vlastnostmi, které nemá ani starší NEDLIB Harvester. Všechny nové sklizně budou již prováděny výhradně s pomocí systému Heritrix. Při stěhování dat na diskové pole dojde i k jejich konverzi ze staršího formátu tar.gz NEDLIB Harvesteru do novějšího formátu arc.gz, používaného Heritrixem.

VISK 8 - Informační zdroje - B 2006

V oblasti zpřístupnění archivu se pozornost soustředila především na produkt NWA Toolset, který přímo podporuje formát arc generovaný Heritrixem. Také NWA Toolset letos již vyšel v několika verzích a přes určité problémy s lokalizací se nyní jeví jako vhodný nástroj pro fulltextové prohledávání webového archivu. K umožnění zpřístupňování archivovaných zdrojů z právního hlediska jsou uzavírány smlouvy s vydavatelem vybraných online publikovaných zdrojů, poskytujících Národní knihovně ČR oprávnění ke zpřístupňování těchto publikací z digitálního archivu – k datu 30. 11. 2004 bylo uzavřeno 20 smluv. Pro správu údajů souvisejících se zpřístupňováním archivovaných dokumentů byl vytvořen komplexní administrativní systém, přístupný řešitelům ke sdílení na serveru webarchiv.

Významné domácí online zdroje jsou popisovány a zpřístupňovány prostřednictvím báze WEB v katalogu NK, kde je v případě zdrojů s povoleným přístupem do archivu zapisována rovněž URL adresa do archivu. Báze WEB by měla v příštím roce být konfigurována tak, aby umožňovala také popis a zpřístupňování zdrojů pro oborové informační brány. Záznamy jsou zde ukládány ve standardním formátu – do poloviny roku 2004 ve formátu UNIMARC, v polovině roku byla provedena konverze a záznamy jsou nyní ukládány ve formátu MARC21. Pro účely zpřístupňování zdrojů v oborových informačních branách budou záznamy konvertovány do formátu Dublin Core.

Všechny popsané výsledky jsou dostupné na <http://www.webarchiv.cz>

Příprava, testování a rozvoj standardů pro budování oborových informačních bran v ČR

V návaznosti na schválení prostředků na testování a rozvoj standardů pro budování oborových informačních bran v ČR částečně v rámci výzkumného záměru NK a částečně v rámci projektu 1N a naopak neschválení technických prostředků nezbytných pro budování oborových informačních bran, byl z prostředků VISK 8/B financován pouze nákup dvou samostatných SFX instancí nezbytných pro poskytnutí diferencovaných přidaných služeb, nikoli testování a rozvoj knihovnických standardů pro budování oborových informačních bran v ČR.

Optimalizace věcného zpřístupnění

K základním předpokladům **optimalizace věcného zpřístupnění** s ohledem na integraci českých zdrojů do mezinárodního kontextu patří především aplikace metody Konspektu pro jednotlivé typy dokumentů a obohacení tematických termínů o jazykové varianty, především v angličtině.

Ve spolupráci byly vytvořeny aplikace schématu Konspektu pro

staré tisky http://www.nkp.cz/pages/page.php3?page=fond_startisk_kospekt.htm

hudebniny http://www.nkp.cz/pages/page.php3?page=fond_hudeb_kospekt.htm

lékařství http://www.nkp.cz/pages/page.php3?page=fond_lekarstvi_kospekt.htm

Bylo dokončeno ladění konkordance MDT a DDT

http://www.nkp.cz/pages/page.php3?page=fond_Mdt_tabulky1.htm

Byly zapracovány potřebné úpravy do schématu Konspektu

http://www.nkp.cz/pages/page.php3?page=fond_kospekt.htm

Byly připojeny anglické ekvivalenty v autoritních záznamech tematických autorit

http://sigma.nkp.cz/F?func=file&file_name=find-a&local_base=AUT10

Důslednou aplikací těchto předpokladů vzniká integrovaný nástroj pro indexaci a vyhledávání heterogenních informačních zdrojů sloužící k řízenému zpřístupňování informačních zdrojů, který usnadňuje propojení jednotlivých informačních zdrojů a umožňuje univerzální přístup k informačním zdrojům a službám; hierarchická struktura řízeného souboru na úrovni skupin Konspektu slouží jako základ pro tvorbu předmětově orientovaných univerzálních, polytematických i monotematických bran.

Rok 2005:

Žádáno: 2 999 000 Získáno: 2 922 000 (300 000 investice, 2 622 000 neinvestice)

Poznámka: Vzhledem k tomu, že předkládaný projekt v sobě integruje několik rozsáhlých projektů celonárodního významu i vzhledem k objemu vynaložených prostředků je zpráva o dosažených výsledcích v roce 2005 poměrně rozsáhlá.

Stručné zhodnocení použití grantu:

Cíle projektu Zajištění provozu Jednotné informační brány v celonárodním měřítku a zpřístupnění informačních zdrojů Národní knihovny České republiky byly v roce 2005 rozděleny do několika oblastí

1. Zajištění **provozu a rozvoje Jednotné informační brány (JIB)** v celonárodním měřítku včetně technického **zastřešení tvorby oborových informačních bran**
2. **Zpřístupnění informačních zdrojů** Národní knihovny České republiky
3. **Zpřístupnění významných českých webových zdrojů**
4. **Optimalizace věcného zpřístupnění** s ohledem na integraci českých zdrojů do mezinárodního kontextu

Všechny dílčí cíle byly splněny. Podrobnější informace o plnění jednotlivých cílů následují:

1. Zajištění provozu a rozvoje Jednotné informační brány (JIB) v celonárodním měřítku včetně technického zastřešení tvorby oborových informačních branTechnické činnostiMetaLib

Hlavní činnosti správy a rozvoje MetaLibu v rámci JIB byly v roce 2005 rozděleny do šesti základních oblastí:

- *Administrace a údržba systému MetaLib*
- *Správa stávajících informačních zdrojů a připojování nových zdrojů*
- *Správa a rozvoj Z39.50 rozhraní JIB pro stahování záznamů*
- *Tvorba Infoportálu JIB, Informačního zpravodaje JIB, školení a prezentace JIB*
- *Správa a údržba portálového řešení Plone ve všech potřebných instancích*
- *Budování oborových informačních bran*

Administrace a údržba systému MetaLib

V červenci 2005 byla nainstalována nová verze MetaLibu – 3.12. Na této verzi byly zahájeny lokalizační práce spolu s pracemi s nastavením MetaLibu podle filozofie verze 3 (u nových funkcí a služeb zákonitě nedošlo k přenosu nastavení z verze 2). V srpnu 2005 byla nainstalována revize 13, která přinesla značné množství změn, oprav a vylepšení. To si vyžádalo potřebu úpravy lokalizace a nastavení. Postupně byla verze 3 zcela lokalizována do češtiny (lokalizaci z verze 2 nebylo možné využít). V několikaměsíčním období tak byla nutná paralelní správa obou verzí. Pro verzi 3.13 byla využita existující externí databáze uživatelů LDAP, budovaná pro potřeby oborových bran. V důsledku zásadních změn v autentikačním mechanismu ve verzi 3 bylo nutno autentikaci upravit. Verze 3.13 byla uvedena do provozu v říjnu 2005. Od července do října 2005 byly současně spravovány verze 2.15 a verze 3. Od října 2005 je verze 2.15 spravována vzhledem k provozu modulu přebírání záznamů, která bude ve verzi 3.13 zprovozněna až v lednu 2006. Od října 2005 bylo nainstalováno 111 oprav, modifikací a vylepšení ve 4 opravných balíčcích. Každý opravný balíček (a revize ve větší míře) znamená rozsáhlé a časově náročné úpravy nastavení a lokalizace.

Nová verze MetaLibu přinesla zcela nový uživatelský koncept. Nové grafické rozhraní obohatilo JIB o nové funkce, z nichž nejvýznamnější jsou zcela jistě skupiny rychlého vyhledávání, které maximálně zjednodušují proces vyhledávání informací v informačních zdrojích.

VISK 8 - Informační zdroje - B 2006

V MetaLibu byly vytvořeny nové instituce pro oborové brány Knihovnictví a informační věda (KIV) a Hudba (MUS). Bohužel bylo nutno zvolit nejnáročnější způsob připojení – instituce - aby bylo možno zapojit samostatné SFX servery pro KIV a MUS. Nové instituce jsou totiž zcela nezávislé na centrální JIB, vše se v nich definuje samostatně – kategorie, nastavení, návštěví, lokalizace, což představuje výrazný nárůst práce. Efektivněji by šlo využít zapojení pomocí portálů MetaLibu, ale tím by nebylo možné připojit příslušné SFX.

MetaLib po celý rok pracoval bez vážných výpadků a jeho provoz lze označit za velmi stabilní.

Správa stávajících informačních zdrojů a připojování nových zdrojů

V průběhu roku 2005 byly udržovány v chodu všechny stávající informační zdroje, domácí i zahraniční, odkazové i prohledatelné. Vzhledem k velkému počtu připojených zdrojů docházelo na straně vzdálených zdrojů k výpadkům (nedostupnost Z39.50 serverů, časté změny konfigurací atp.), které bylo nutné operativně řešit se správci těchto zdrojů. Tato činnost průběžně představuje značný objem prací a tvoří důležité know-how projektu: na výstupu vzniká cenná znalostní báze o zdrojích a jejich nastavení. V současné době je ve všech třech institucích MetaLibu nabízeno více než 80 prohledatelných zdrojů (dohromady více než 170 aktivních zdrojů – prohledatelné i odkazové dohromady). Průběžně byly podle požadavků uživatelů konfigurovány nové prohledatelné zdroje (soupis uveden v oblasti Knihovnické činnosti).

Podle zájmu uživatelů byly zpřístupňovány licencované zdroje podle dodaných a ověřených rozsahů IP adres.

Nové možnosti využití vzdálených informačních zdrojů

Existuje několik cenných informačních zdrojů, o které je mezi uživateli značný zájem, avšak tyto zdroje není možné připojit pomocí protokolu Z39.50. Některé z nich je však možno sklízet prostřednictvím protokolu OAI-PMH. MetaLib disponuje funkcí OAI harvesteru, který umožňuje sklízení všech záznamů z OAI přístupného repozitáře. MetaLib nad těmito daty vytvoří vyhledávací indexy, čímž je zajištěno jejich aktivní prohledávání v MetaLibu se zobrazením základních popisných údajů a linkováním do originálního rozhraní zdroje pro zobrazení plného záznamu. Funkce OAI se jmenuje MetaIndex a je pro ni vyžadována dodatečná licence. V roce 2005 byly ověřeny technické možnosti využití MetaIndexu s výsledným rozhodnutím o jeho nasazení od roku 2006.

Správa a rozvoj Z39.50 rozhraní JIB pro stahování záznamů

Rok 2005 znamenal pro přebírání záznamů JIB období značného růstu využití. Počet institucí, které přebírání využívají, je nyní vyšší než 60. Denně je na Z39.50 rozhraní JIB odesláno více než 1500 dotazů s více než 50% úspěšností nalezení záznamu. S postupným přechodem knihoven v ČR na formát MARC 21 se stalo přebírání záznamů v JIB pro mnohé knihovny jedinečným nástrojem pro získání záznamů z českých knihoven s odlišným formátem. Během roku byly v JIB instalovány nové verze konvertoru a konverzních pravidel. Připojování nových prohledatelných zdrojů v JIB bylo do značné míry ovlivněno požadavky uživatelů přebírání záznamů. Dohromady je nutné spravovat pro uživatele více než 150 samostatných profilů (databází Z39.50 serveru JIB). Na základě žádostí jsou profily průběžně upravovány (cca 100 změn v profilech během roku 2005). Výrazně narostlo množství e-mailových i ústních dotazů ke službě přebírání záznamů.

Pro komunikaci s uživateli přebírání záznamů existuje elektronická konference prebirani@cuni.cz, která zahrnuje téměř 100 uživatelů.

Důležitým předpokladem správné komunikace Z39.50 v českém prostředí bylo v roce 2004 schválení Profilu Z39.50 JIB <http://jib-info.cuni.cz/dokumenty/techdoc/ProfilJIB.pdf>, který definuje nastavení atributů Z39.50, mapování na UNIMARC/MARC 21 ad. Díky tomu došlo v roce 2005 k výraznému zlepšení vyhledávacích možností českých informačních zdrojů přístupných přes protokol Z39.50.

VISK 8 - Informační zdroje - B 2006

Tvorba informačních stránek, školení a prezentace JIB

Průběžně probíhala správa Infoportálu JIB na <http://jib-info.cuni.cz/>. S příchodem nové verze MetaLibu vznikla zcela nová podoba těchto informačních stránek s využitím CMS systému Plone. Informační stránky JIB jsou nyní bezešvě propojeny s vlastním systémem JIB, odpovídají nejprísnějším webovým standardům a mají zcela aktuální obsah. Bylo vydáno 1 číslo Informačního zpravodaje JIB, který je rozeslán elektronickou poštou uživatelům JIB a vystavován na Infoportálu JIB (<http://jib-info.cuni.cz/zpravodaj>). Pro rozesílání zpravodaje a pro včasné informování uživatelů o novinkách JIB slouží elektronická konference jib-info@cuni.cz, ve které je k 19.12.2005 registrováno více než 1000 uživatelů JIB (počet průběžně kolísá – kromě růstu díky registraci nových uživatelů dochází i k úbytku těch, jejichž e-mailová schránka zanikla nebo byla delší dobu nedostupná). JIB byla propagována na mnoha českých (Setkání uživatelů T Series ve Zlíně, Setkání uživatelů Alephu v Brně, Knihovny současnosti v Seči, Inforum v Praze, Automatizace knihoven v Praze) i zahraničních akcích (International Workshop on MetaLib/SFX as a consortia model, ELAG).

Správa a údržba portálového řešení Plone ve všech potřebných instancích

Vlastní instance MetaLibu pro JIB a obě oborové informační brány (KIV a MUS) jsou zastřešeny portálovým systémem. Z nejhodnějších kandidátů byl po pečlivém výběru zvolen CMS Plone, který je zcela otevřený, splňuje nejprísnější webové standardy a umožňuje pružně připojovat libovolné portlety. Plone tedy vedle MetaLibu představuje další produkt, jehož vývoj a správu je nutné zabezpečit. Plone je analogicky provozován ve vlastní instanci pro každou oborovou bránu. Jako operační systém byla zvolena platforma Microsoft Windows 2003 Server. Oborové brány tak díky portálovému řešení zajišťují nejen vlastní vyhledávací funkce, ale přinášejí celou řadu dalších uživatelsky zajímavých funkcí.

Budování oborových informačních bran

Pro rozvoj nových bran Knihovnictví a informační věda (KIV) a Hudba (MUS) v MetaLibu byl důležitý přechod na verzi 3. V rámci nových institucí KIV a MUS jsou definovány samostatná uživatelská rozhraní odlišená bannery. Uživatelská rozhraní mají vlastní vyhledávací skupiny zdrojů a vlastní kategorie a podkategorie. Zdroje jsou definovány samostatně. Pro autentikaci bude v ostrém provozu sloužit centrální LDAP databáze – uživatel, který má v JIB účet, ho bude moci využívat i pro KIV a MUS. Vlastní vyhledávací rozhraní API XML nebylo v roce 2005 možné zprovoznit, z důvodů vysoké pracnosti a technickým potížím, avšak počítá se s ním pro rok 2006. Během roku 2005 došlo v API XML rozhraní k podstatným vylepšením funkcionality a k odstranění některých chyb. API XML prožívá ve světě značný rozmach, který souvisí s velkými investicemi firmy Ex Libris do jeho vývoje. Díky tomu bude možné v roce 2006 využít zkušeností jiných uživatelů MetaLibu, což v roce 2005 nebylo možné.

SFX

Administrace a údržba SFX

V průběhu celého roku byly aplikovány měsíční aktualizace znalostní báze a programových modulů SFX. Nabídka SFX byla zpřístupněna na standardním portu protokolu HTTP - 80, čímž je bez problému dostupná i ze sítí s přísně nastavenými pravidly firewallů.

Správa stávajících informačních zdrojů, připojování nových zdrojů a knihoven

V nabídce SFX se objevily nové služby: odkazy na plné texty v databázích Kluwer a Wiley, ověření dostupnosti dokumentu pomocí Souborného katalogu ČR CASLIN, získání reference dokumentu, vyhledání dokumentu pomocí Google Scholar, služby Ptejte se JIB support a Ptejte se knihovny. Jako velmi populární mezi knihovnami se ukázaly další dvě nové služby: Seznam elektronických časopisů a registrace SFX JIB u Google Scholar. Seznam elektronických časopisů je automaticky generován ze znalostní báze SFX a obsahuje informace o elektronických časopisech, které mají čtenáři dané knihovny prostřednictvím SFX JIB přístupné. Seznam obsahuje informace o časopisech s články s plnými texty nebo abstrakty přístupných v licencovaných databázích nebo v časopisech volně přístupných. Seznam je možné prohledávat podle názvu časopisu, názvu databáze nebo podle tematických skupin. Ze seznamu vedou přímé odkazy na úvodní stránky časopisů, nebo je možné vyvolat SFX menu pro vytvoření odkazu přímo na článek. Registrace SFX JIB u Google Scholar

VISK 8 - Informační zdroje - B 2006

umožní propojení z výsledků vyhledávání v Google Scholar přímo na plné texty dokumentů. Při připojování Generátoru citací provozovaného Masarykovou univerzitou v Brně se narazilo na technická omezení generátoru, která v současné době neumožňují propojení generátoru s jinými systémy, např. s SFX JIB. S tvůrcem generátoru byly domluveny úpravy generátoru, po kterých generátor bude možné do SFX JIB připojit.

Upgrade na verzi 3

V roce 2005 proběhl upgrade SFX serveru na verzi 3. Verze 3 přinesla rozdělení nabídky na českou a anglickou verzi a rozdělení na základní a doplňkové služby. Nabídka přidanych služeb se díky tomu značně zpřehlednila. Uživatelé jako první dostávají seznam hlavních služeb vedoucích přímo k získání žádaného dokumentu, přičemž nabídka je zobrazena v jejich preferovaném jazyce. Na jedno kliknutí myši uživatelé pak mohou získat seznam dalších doplňkových služeb jako informace k autorovi, recenze dokumentu, vyhledání dokumentu na WWW nebo odkaz na pomoc k vyhledání dokumentu od některé z knihoven (služba Ptejte se knihovny). K dalšímu zpřehlednění služeb přispělo kompletně nové řešení odkazování na dokument do katalogů knihoven. Odkaz do katalogu Národní knihovny se zobrazuje po dynamickém ověření dostupnosti pomocí dotazu na Aleph X Server Národní knihovny. Odkazy do katalogů dalších knihoven jsou realizovány spuštěním vyhledání dokumentu pomocí nové verze MetaLibu JIB s přímým odkazem z výsledků vyhledávání do katalogů knihoven. Statistiky SFX jsou dostupné v administrátorském modulu SFX, mohou být pravidelně generovány a odesílány e-mailem.

Správa samostatných instancí pro oborové brány Musica a Knihovnictví a informační věda

V rámci serveru SFX JIB byly spuštěny dvě nové instance pro oborové brány. Instance pro Knihovnictví a informační vědu a instance pro Hudbu. V obou instancích byly nastaveny základní služby.

Tvorba informačních stránek, Informačního zpravodaje JIB, školení a prezentace JIB s ohledem na upgrade na v3 a rozšíření JIB o oborové brány

Služby SFX JIB byly prezentovány v rámci konferencí a seminářů Infos, Automatizace knihovních procesů, Inforum, Setkání uživatelů T Series, Setkání uživatelů Aleph, Celostátní porada vysokoškolských knihoven, MetaLib/SFX consortia user group meeting, ELAG, SFX/MetaLib User Group annual meeting, TEL-ME-MORE seminar.

Realizační tým JIB se v roce 2005 stal zakládajícím členem mezinárodní pracovní skupiny pro vícejazyčnou podporu u SFX. Díky aktivitě této skupiny a spolupráci s firmou Ex Libris bude zlepšena vícejazyčná podpora u SFX. Jedná se především o lepší oddělení textů v národní a anglické verzi menu, vícejazyčnou podporu u Citation Linker a v seznamech časopisů.

Informace k nové verzi SFX JIB byly publikovány ve Zpravodaji JIB a přehledně vystaveny v nové verzi Informačního portálu JIB. Nová verze Informačního portálu JIB bude veřejně spuštěna na začátku roku 2006 po přesunutí na dostatečně výkonný nový server.

Knihovnické činnosti

Oddělení referenčních a meziknihovních služeb zajišťuje v rámci JIB nastavení a rozvoj služeb portálu, především neustálým zkvalitňováním zapojených informačních zdrojů. Cílem je vytvořit v jednotném prostředí JIB takovou nabídku a klasifikaci (rozdělení) zdrojů, která by zabezpečovala uživatelům snadný přístup ke zdrojům ČR, výběrově i k nejvýznamnějším zdrojům světovým. Zároveň se zpřístupněním je zkvalitňována nabídka přidanych SFX služeb, především v souvislosti s přístupem a získáváním plných textů. Napojením oborových informačních bran na JIB (24 tematické kategorie Konspektu) získá uživatel prostřednictvím jednotného SW řešení přístup k univerzálním i oborovým zdrojům.

Během roku 2005 většina činnosti souvisela s **novými verzemi** SW nástrojů MetaLib a SFX, verzemi 3. Jednalo se především o **tyto činnosti**:

- Uživatelské rozhraní – bylo implementováno uživatelsky jednoduché rozhraní

VISK 8 - Informační zdroje - B 2006

- Předdefinovaná sada zdrojů – pro všechny uživatele (registrované i neregistrované) byla vytvořena nabídka zdrojů, které slouží k rychlému vyhledání potřebných záznamů (Knihy dostupné v ČR, Zahraniční knihy, České články, Zahraniční články)

- Konverze administrativní databáze (zdroje a jejich nastavení) do nové verze
- Testování zdrojů, jejich doladění pro novou verzi, včetně vypracování „vyhledávacích“ tipů pro lepší využití jednotlivých zdrojů
- Zpřehlednění nabídky SFX služeb, rozčlenění na Základní a Další (s důrazem získání plného textu či ověření dostupnosti na území ČR)
- Zkvalitnění nabídky SFX přidáním služeb zapojením nových zdrojů:
 - citační databáze Web of Knowledge pro získání dalších článků autora,
 - rozhraní GoogleScholar pro získání relevantních článků podle názvu,
 - plnotextové zdroje Wiley Interscience, Springer včetně databáze Kluwer
 - rozhraní Citation Capture pro získání bibliografických citací a OpenURL pro další využití
- Zkvalitnění nabídky přidáním SFX služeb zapojením referenčních služeb:
 - kooperační služby českých knihoven Ptejte se knihovny referenční služby JIB-support
- Překlad nápověd dodaných v rámci aktualizace SW do češtiny
- Vypracování nápověd a dalších pomůcek pro uživatele
Pro novou verzi byly připraveny pomůcky vztahující se k využívání JIB nejen v klasických formátech (.rtf, .pdf), ale i pomocí animačního programu Captivate. Vznikly tak cca 3-5 min animované sekvence pro oblasti: Snadné hledání, Nalézt zdroje, Profi hledání – nalézt zdroje, Profi hledání – práce s výsledky dotazu, Můj prostor – moje zdroje, Můj prostor – e-schránka, Přidané služby SFX pro články a knihy
- Příprava letáku k nové verzi JIB
- Navržení a naplnění nového Info portálu JIB s možností zpětné vazby

Další činnosti v roce 2005

- Vytvoření nové kategorie Historické fondy
 - MZK - historické fondy
 - Manuscriptorium
 - NKCR – báze STT
 - VKOL – generální katalog prvotisků (odkazový zdroj)

VISK 8 - Informační zdroje - B 2006

- VKOL – generální katalog rukopisů (odkazový zdroj)
- VKOL – generální katalog starých tisků (odkazový zdroj)
- Optimalizace nabídky prohledatelných zdrojů – zapojení nových zdrojů
 - SKAT - články
 - VUK (Virtuální umělecká knihovna)
 - BIBSYS (Norsko)
 - Knihovna Jiřího Mahena v Brně
 - PNP (Památník národního písemnictví)
 - Souborný katalog OLIS (Velká Británie, Oxford University)
 - MUNI - souborný katalog MUNI
 - články VUT (Vysoké učení technické, souborný katalog)
 - KK Karlovy Vary - katalog KK Karlovy Vary
 - články AV ČR - knihovny
 - GBV - souborný katalog (Německo)
- Optimalizace nabídky odkazových zdrojů
 - Cesta domů – hospic

Na podzim roku 2005 proběhlo několik celodenních školení nové verze JIB, vždy plně obsazených.

2. Zpřístupnění informačních zdrojů Národní knihovny České republiky

Bohaté informační zdroje NK byly zpřístupňovány uživatelům JIB, elektronické dodávání dokumentů z fondů NK fungovalo v rutinním provozu

3. Zpřístupnění významných českých webových zdrojů

V roce 2005 došlo k zásadní změně v používání software – přešlo se na novou generaci SW nástrojů, vyvíjených v rámci konsorcia International Internet Preservation Consortium (IIPC – www.netpreserve.org), které jsou volně dostupné převážně prostřednictvím serveru SourceForge.net. Přístup ke všem interním informacím je ovšem komplikován tím, že zatím nejsme členy IIPC, takže o uvolnění nových softwarových nástrojů nebo plánech na jejich vývoj se dozvídáme se zpožděním. Pro akvizici webových informačních zdrojů byl po celý rok využíván již výhradně systém Heritrix. Pro indexaci archivu je k dispozici volně dostupný fulltextový systém Nutch. Tento systém byl doplněn o WebArchive Extension, čímž vznikl systém NutchWAX. Pro využívání indexu vytvářeného systémem Nutch byl upraven původně norský NWA Toolset, který byl přejmenován na WERA – ten je nyní u nás využíván jako veřejné rozhraní pro prohledávání archivu.

V systému Heritrix se dlouho nepodařilo dlouhodobě udržet v provozu plnohodnotnou sklizeň celé domény .cz. Systém obvykle již po několika dnech provozu spotřeboval všechnu dostupnou paměť díky velkému množství odkazů, které se chystal navštívit. Tyto problémy byly odstraněny až v nových verzích koncem roku. Poměrně úspěšné bylo ovšem sklízení omezených množin webových zdrojů (zdroje, k nimž má Národní knihovna ČR uzavřenu s vydavatelem smlouvu o poskytování elektronických online zdrojů). V letošním roce proběhlo celkem 6 kol sklízení zdrojů ošetřených touto smlouvou opravňující řešitele k online zpřístupnění těchto zdrojů uložených v archivu. Kromě toho proběhla v květnu tematická sklizeň zaměřená na Dalimilovu kroniku na základě zadaných URL, na nichž se objevily informace k získání Dalimilovy kroniky do fondu Národní knihovny ČR. Šlo zde o sklizeň velmi malého rozsahu, protože testy se třemi různými nastaveními ukázaly, že většina serverů referovala o Dalimilově kronice jen na jediné stránce.

V oblasti správy archivu došlo k významné změně. Díky doplnění diskového pole novými disky na plnou kapacitu (3 x 1,6 TB) v polovině roku bylo umožněno zahájení procesu migrace archivu z formátu tar.gr vytvářeného NEDLIB Harvestem do formátu arc, se kterým pracují všechny moderní nástroje. V současné době probíhá převádění celoplošných sklizní; prvním krokem této konverze byl převod „smluvních“ zdrojů, které tak mohou být společně indexovány a zpřístupňovány z jediného místa. Mimo doplnění diskového pole novými disky došlo na podzim tohoto roku i k výběru a zakoupení nového serveru, který byl nainstalován na ÚVT MU a bude sloužit jako třetí server projektu. Po analýze všech faktorů byl vybrán server HP ProLiant DL360G4, který používá

VISK 8 - Informační zdroje - B 2006

stejně hot-plug disky jako stávající server DL380, je montovatelný do racku a zároveň je cenově dostupný a v rámci finančních možností i dostatečně výkonný. Na server byl nainstalován operační systém a byl zahájen proces jeho integrace do stávající infrastruktury (sdílení uživatelů, sjednocování verzí systému a knihoven apod.).

Zpřístupňování archivovaných zdrojů nadále zásadně brání stávající legislativa. Koncem roku byla vyžádána právní analýza k možnostem úpravy legislativy týkající se povinného výtisku; tato analýza je prvním krokem k oficiálnímu návrhu na řešení legislativy pro povinný výtisk elektronických online zdrojů. Nadále se uplatňuje náhradní řešení, směřující ke zpřístupnění alespoň části archivovaných online zdrojů – uzavírání Smluv o poskytování elektronických online zdrojů. Tento postup je velmi zdoluhavý a náročný pro řešitele, ale – jak se ukázalo v rámci Informačního setkání s vydavateli uspořádaného počátkem prosince, je značnou brzdou i pro vydavatele. Bohužel zatím se nepodařilo najít souhlas právníků k tomu, aby bylo možné uzavírat smlouvy pouze jednoduchou elektronickou formou, což by byla forma podstatně méně náročná a vydavatelům vyhovující. V letošním roce se podařilo „nasmlouvat“ s vydavateli sice více webových zdrojů (26) než v letech předchozích, nicméně stále se jedná o malý zlomek toho, co je třeba jako nejkvalitnější zdroje získat, trvale uchovat a zpřístupnit. Jedná se totiž v tomto případě o jediné archivované zdroje, k nimž mají řešitelé právo umožnit uživatelům přístup. Významné online zdroje, vybírané podle kritérií výběru, jsou popisovány a zpřístupňovány prostřednictvím báze WEB v katalogu NK (popis ve formátu MARC21) a v současné době se připravuje jejich export do báze České národní bibliografie. V této bázi byly rovněž v letošním roce vytvořeny podmínky pro popis vybraných online zdrojů pro oborové brány Knihovnictví a informační věda a Hudba s možností konverze záznamů do Dublin Core.

Informační infrastruktura WebArchivu byla doplněna o interní blog (blog.war.vzk.cz) a wiki. Po několikátýdenním testování použitého systému wordpress bylo rozhodnuto více sjednotit prezentační vrstvu projektu a pro tento účel byl zvolen systém tikiwiki, který je volně dostupný a pomocí zásuvných modulů umožňuje podporu mnoha funkcí potřebných pro provoz projektu. Nová verze webu WebArchiv bude uvedena do provozu počátkem roku 2006. V současné době je z hlavní stránky projektu – www.webarchiv.cz dostupné vyhledávací rozhraní WERA umožňující online vyhledávání v souboru „nasmlouvaných“ webových zdrojů uložených v archivu. Na této URL adrese jsou rovněž k dispozici veškeré informace týkající se projektu zaměřeného na dlouhodobou ochranu a zpřístupnění domácích webových informačních zdrojů.

5. Optimalizace věcného zpřístupnění s ohledem na integraci českých zdrojů do mezinárodního kontextu

K základním předpokladům optimalizace věcného zpřístupnění s ohledem na integraci českých zdrojů do mezinárodního kontextu patří především

Tvorba a aplikace mezinárodně platných standardů v oblasti věcného zpřístupnění heterogenních informačních zdrojů aplikovaných v rámci JIB,

kteřé spočívaly (mimo jiné)

- ve stanovení jednotlivých variant věcné katalogizace, tj. minimální, střední a úplné jako jednoho z nástrojů postupné harmonizace metod a postupů věcné katalogizace
- v přímé integraci 2. hierarchické úrovně schématu Konspektu do procesu zpřístupnění informačních zdrojů, tj. v aplikaci odpovídajících skupin Konspektu v bibliografických záznamech
- v tvorbě 3. hierarchické úrovně schématu Konspektu, která vzniká konkrétní aplikací odpovídajících skupin Konspektu v autoritních záznamech tematických termínů - pro snadnější dostupnost aplikovaných skupin Konspektu v podřízených tematických termínech byl vytvořen speciální rejstřík Konspekt pro authority, který obsahuje soubor skupin Konspektu přidělených v podřízených AUT záznamech
- v pokračující aplikaci anglických ekvivalentů v souboru tematických autorit - komfortní přístup pro katalogizátory je zajištěn pomocí dvou rejstříků, ve kterých jsou dostupné anglické ekvivalenty: Rejstřík anglických ekvivalentů a rejstřík obsahující kombinaci notací MDT, anglických a českých ekvivalentů

MSAC - Browse List - Microsoft Internet Explorer

Soubor Úpravy Zobrazit Oblíbené Nástroje nápověda

Zpět Hledat Obilbené

Adresa http://sigma.nkp.cz:4505/F3XG3CUPGM3KFTGUAF95MD95RJMNHXIYP4U8CB3R8DDJB2ET9Y5-02490?func=scan&scan_start=026&scan_code=DC

Odkazy KATIF Ultra Net Menu Seznam Atlas Quick Centrum spacer[1] U zdroje INTRANET NK ČR

Database: MSAC

End Session | User | Databases | Preferences | Feedback | Help
Browse & Search | Results List | Previous Searches | Basket

MSAC - Browse an Alphabetical Index

Type word or phrase:

Select index to browse: UDC

Go Clear

Browse List: UDC

Previous Page Next Page

# Rec.	Entry
1	026.027 -- knihovny / libraries
1	026 -- odborné knihovny / special libraries
1	026.55 -- geologické knihovny / geological libraries
1	026.021.93/94 -- historické knihovny / historical libraries
1	026.07.34 -- právnické knihovny / law libraries
	026.07.61 -- lékařské knihovny
1	026.07.61 -- lékařské knihovny / medical libraries
1	026.07.78 -- hudební knihovny / music libraries
1	026.08 -- referenční služby / reference services
	027.021 -- vědecké knihovny

Previous Page Next Page

Na serveru <http://sigma.nkp.cz:4505/> nejsou diskuse k dispozici.

Hotovo Internet

Start Dor... 3 M... Plocha OP... Mdt Kat... MS... 14:40

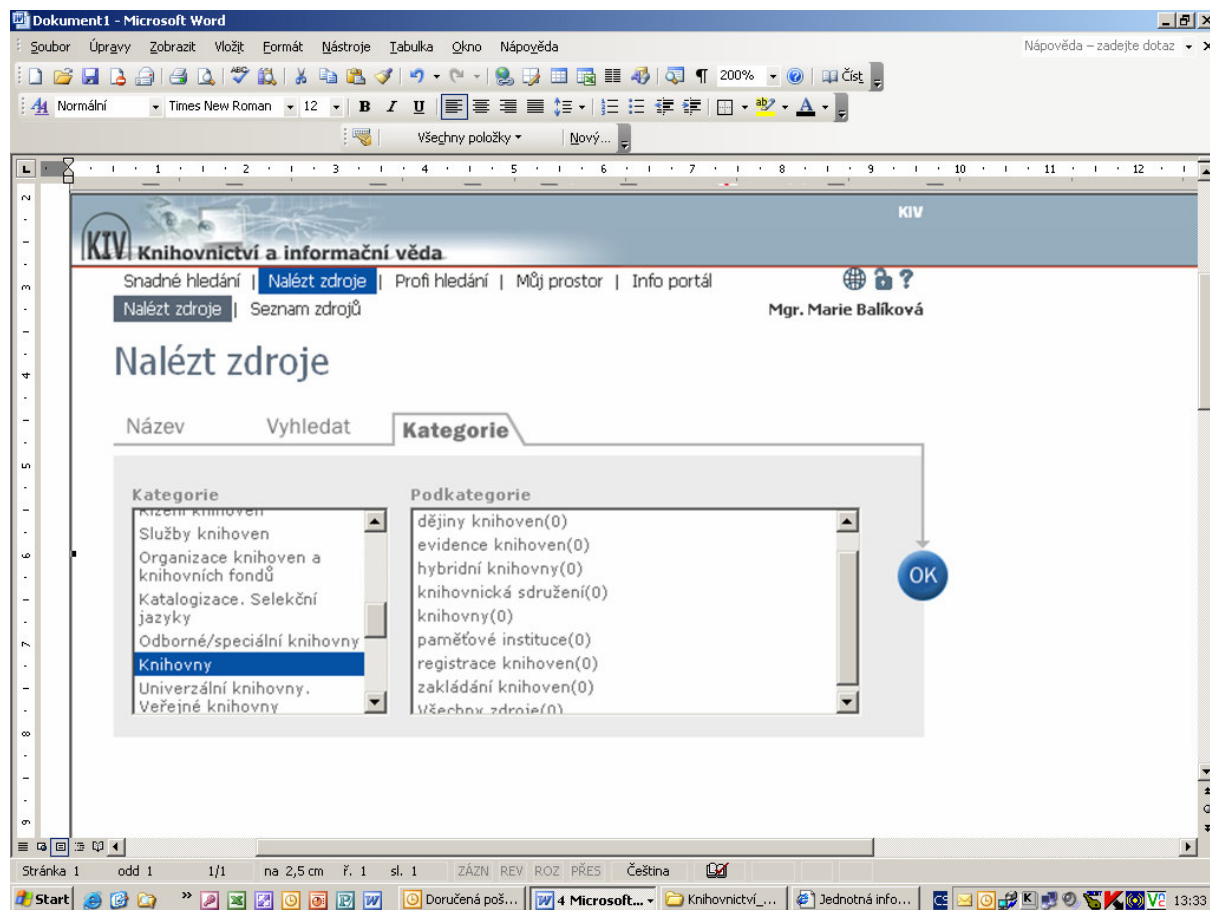
Dalším cílem této části projektu byla

Tvorba a konkrétní aplikace české varianty kategorizačního schématu pro potřeby oborových informačních bran,

kteřé pokrývají sémantické domény knihovnictví, informační věda a hudba. Byly vytvořeny dvě hierarchické úrovně:

- první úroveň představují vybrané skupiny Konspektu
- druhou úroveň tvoří autoritní tematické termíny, které spadají do těchto skupin Konspektu

Následuje ukázka konkrétní aplikace kategorizačního schématu na úrovni skupin Konspektu a jim podřízených tematických termínů pro potřeby oborové brány KIV



Popis projektu

Cíle

Projekt *Zajištění provozu Jednotné informační brány v celonárodním měřítku a zpřístupnění informačních zdrojů Národní knihovny České republiky* (JIB) v sobě integruje několik souvisejících projektů rozhodujícího strategického i praktického významu pro české knihovnictví. Cíle projektu budou v roce 2006 rozděleny do několika oblastí:

1. **Zajištění provozu a rozvoje Jednotné informační brány (JIB) v celonárodním měřítku včetně technického zastřešení tvorby oborových informačních bran**
2. **Zpřístupnění informačních zdrojů Národní knihovny České republiky**
3. **Zpřístupnění významných českých webových zdrojů**
4. **Optimalizace věcného zpřístupnění s ohledem na integraci českých zdrojů do mezinárodního kontextu**

1. **Zajištění provozu a rozvoje Jednotné informační brány (JIB) v celonárodním měřítku včetně technického zastřešení tvorby oborových informačních bran**

Technické činnosti

MetaLib

Hlavní činnosti správy a rozvoje MetaLibu v rámci JIB můžeme lze v roce 2006 rozdělit do pěti základních oblastí:

- *Administrace a údržba systému MetaLib verze 3*
- *Správa stávajících informačních zdrojů a připojování nových zdrojů*
- *Správa a rozvoj Z39.50 rozhraní JIB pro stahování záznamů*
- *Tvorba informačních stránek, Informačního zpravodaje JIB, školení a prezentace JIB*
- *Vývoj a správa portálového řešení Plone pro oborové informační brány*

Administrace a údržba systému MetaLib verze 3

V průběhu roku 2005 byla nasazena nová, třetí verze MetaLibu. V roce 2006 bude pokračovat průběžný rozvoj této verze pomocí uvolňovaných revizí a opravných balíčků. Tyto revize vyžadují následně poměrně náročné úpravy a změny v nastavení včetně úpravy lokalizace, přinášejí však významné zlepšení funkcionality a nové pracovní nástroje. Bude zajištěna průběžná správa systému MetaLib zejména z hlediska funkční autentikace přes LDAP server, uživatelských účtů a dat a optimálního výkonu. Významný pokrok přinese testování externích vyhledávacích rozhraní definovaných pomocí API.

Správa stávajících informačních zdrojů a připojování nových zdrojů

V průběhu roku 2006 bude nutné udržovat v chodu již téměř stovku stávajících prohledatelných informačních zdrojů, domácích i zahraničních. Tato lokální znalostní báze vyžaduje permanentní a náročnou údržbu, jelikož konfigurace zdrojů se neustále mění. Nermalou část znalostí o zdrojích také přináší importovaná centrální znalostní báze, kterou je nutné průběžně synchronizovat a udržovat. Během roku 2006 budou připojovány nové zdroje, odkazové i prohledatelné podle potřeb uživatelů a podle provozních možností. Velký důraz bude kladen na možnost využít tyto zdroje i pro účely stahování záznamů (viz níže) a na zpřístupňování plných textů. Průběžně bude probíhat zdokonalování vyhledávacích možností prohledatelných zdrojů zapojených v JIB, k čemu bude sloužit také údržba českého standardu Z39.50 profilu JIB.

Uživatelům, kteří mají právo využívat placené zdroje (např. z konsorciálních licencí), které jsou prohledatelné v JIB, budou tyto zdroje na základě jejich zájmu zpřístupňovány tak, aby je mohlo využívat maximální množství uživatelů. Oprávnění přístupu ke zdrojům bude dále řešeno pomocí definic rozsahů oprávněných IP adres. Pro vzdálený přístup ke zdrojům mohou jednotlivé zúčastněné

VISK 8 - Informační zdroje - B 2006

instituce využívat proxy servery. Stejným způsobem bude také testován provoz samostatných vyhledávacích skupin (Quick Search Quick Sets) pro největší knihovny (aby měly hlavní české knihovny definovány vlastní vyhledávací skupiny, které by byly automaticky zobrazeny na základě jejich IP rozsahů). Významné rozšíření možností při připojování nových informačních zdrojů představuje protokol OAI. MetaLib bude rozšířen o funkci OAI harvesteru, takže bude možné uživatelům nabídnout i záznamy a digitální objekty sbírek přístupných přes protokol OAI.

Správa a rozvoj Z39.50 rozhraní JIB pro stahování záznamů

Rozhraní Z39.50 bude v roce 2006 dále rozvíjeno. Průběžně bude pokračovat propagační činnost a připojování dalších českých knihoven na základě jejich zájmu. Lze předpokládat další nárůst využití služby (koncem roku 2005 cca 1500 dotazů denně). S rozvojem služby dojde v odpovídajícím množství zároveň ke zvýšení objemu prací potřebných pro administraci Z39.50 rozhraní (vytváření nových profilů, úpravy profilů, zodpovídání dotazů uživatelů). Konverzní modul MetaLibu bude průběžně aktualizován a budou v něm aplikována nová konverzní pravidla podle toho, jak budou uvolňována ze strany Národní knihovny ČR. V současné době zajišťuje funkcionalitu přebírání záznamů stále MetaLib verze 2.15. Z provozních a technických důvodů dojde k přechodu na verzi 3 až v prvních měsících roku 2006. Pro včasné informování uživatelů o novinkách ve službě přebírání záznamů bude dále udržována a využívána elektronická konference prebirani@cuni.cz.

Tvorba informačních stránek, školení a prezentace JIB

V roce 2006 budou dále spravovány a rozvíjeny informační stránky <http://jib-info.cuni.cz/>, které budou kompletně převedeny do CMS systému Plone. Stránky budou dostupné na adrese <http://info.jib.cz/>. Informační stránky se nezmění pouze formálně, ale i obsahově vzhledem k přechodu na uživatelské rozhraní MetaLibu verze 3. Změna stránek přinese větší přehlednost a nově také možnost interakce s uživateli. K informování o novinkách JIB bude dále sloužit Informační zpravodaj, rozesílaný prostřednictvím elektronické konference jib-info@cuni.cz, který odebírá více než 1000 uživatelů z uživatelské základny JIB. Informační zpravodaj bude dále vydáván jako občasník a bude přístupný také na informačních stránkách JIB. Pro podporu stahování záznamů přes JIB a komunikaci řešitelských týmů univerzálních i oborových bran budou i nadále sloužit elektronické konference prebirani@cuni.cz, jib-support@cuni.cz a brany@cuni.cz. Budou probíhat školení uživatelů. JIB bude dále prezentována na důležitých odborných konferencích v ČR.

Úpravy MetaLibu a nasazení Plone pro JIB a oborové informační brány

Pro správné fungování více instancí SFX bylo nutné v MetaLibu vytvořit více institucí, což značně pracně řešení z hlediska správy. Začátek roku 2006 tak přináší 3 instituce: centrální a zastřešující JIB, dále oborovou bránu KIV a MUS. Každá instituce bude vyžadovat individuální správu a administraci, jelikož všechna nastavení jsou samostatná (kategorie, lokalizace, nastavení zobrazení).

V roce 2006 dojde k dalšímu rozvoji nových oborových bran – připojování nových prohledatelných zdrojů, zapojení záznamů z báze WEB jako samostatných odkazových zdrojů, údržba a aktualizace kategorií a podkategorií. Nad těmito institucemi MetaLibu budou zprovozněna portálová rozhraní Plone, čímž se možnosti JIB i oborových bran významně rozšíří směrem ke skutečným portálům. MetaLib se tak stává jedním prvkem portálu, ve kterém bude figurovat jako hlavní součást spolu s dalšími částmi (portlety) jako jsou například ankety, diskuse, novinky.

SFX

V roce 2006 budou vytvořeny seznamy elektronických časopisů pro knihovny, které o to již projevíly zájem během školení k nové verzi JIB ke konci roku 2005, nebo o to požádají v průběhu roku 2006. Pro zájemce z řad těchto knihoven bude provedena také registrace SFX JIB u Google Scholar. Realizační tým JIB bude pokračovat v práci v mezinárodní pracovní skupině pro vícejazyčnou podporu u SFX. Výsledky spolupráce této skupiny a firmy Ex Libris budou implementovány do SFX JIB.

V průběhu celého roku budou pravidelně probíhat aktualizace znalostní báze a programových modulů pro zajištění aktuálnosti odkazů zobrazovaných v nabídce. Nabídka bude dále zkvalitněna a rozšířena. V přípravě jsou například připojení slovenského souborného katalogu a citační služby citace.com,

VISK 8 - Informační zdroje - B 2006

linkování na Souborný katalog ČR i podle názvu dokumentu, linkování na službu Document delivery STK s využitím modulu pro ověření dostupnosti dokumentů. Linkování na katalogy bude průběžně aktualizováno tak, jak katalogy budou připojovány do MetaLib JIB. Proběhne integrace s dalšími instancemi SFX provozovanými v ČR, jejichž instalace se na přelomu 2005 a 2006 dokončují - SFX oborových bran JIB, SFX Univerzity Karlovy a SFX portálu STM. Nabídky SFX služeb oborových bran budou doladěny podle zadání od realizačních týmů projektů oborových bran. Do informačního portálu JIB budou integrovány statistiky SFX a proběhne testování integrace SFX služeb přímo v portálech. Veřejně bude spuštěna nová verze Informačního portálu a informace k SFX JIB zde budou průběžně aktualizovány.

Knihovnické činnosti

V roce 2006 bude dokončena implementace nových služeb a možností, které jsou k dispozici po přechodu na nové verze MetaLibu i SFX v roce 2005:

- výběr dalších zdrojů do JIB, naplnění jednotlivých kategorií Konspektu relevantními zdroji (českými a zahraničními) ve spolupráci s dalšími knihovnami
- zapojení existujících českých portálů pod rozhraní JIB – shromáždění informací o zdrojích a službách (STM, EconLib,..)
- aktualizace a doplňování nabídky SFX cílů pro přidané služby (plné texty, volné zdroje, služby)
- aktualizace a rozšíření uživatelských příruček – nové služby (např. seznamy e-časopisů) budou přinášet uživatelům více možností
- rozšíření nabídky animovaných nápověd (animované nápovědy byly pořízeny pro základní možnosti nové verze JIB pro účely školení na podzim 2005 a mezi uživateli se staly velmi populárními)
- pokračování v školících aktivitách v souvislosti se změnou filozofie v nové verzi JIB
- info portál JIB – od ledna 2006 nové rozhraní – neustálé doplňování a aktualizace informací

Další související činnosti

- součinnost s dalšími útvary NK při budování tematických bran (katalogizace, nastavení služeb)
- spolupráce na propojení plných textů českých článků (propojení záznamů z báze ANL s plným textem vybraných periodik zdroje Anopress)
- soustavné naplňování a zkvalitňování nabídky periodik dostupných prostřednictvím portálu EZB (přístup k plným textům)

2. Zpřístupnění informačních zdrojů Národní knihovny České republiky

Vlastní zdroje

Fondy NK <http://konspekt.nkp.cz> vznikaly v průběhu několika staletí a obsahují více než 6 miliónů svazků. Jedná se o nejrozsáhlejší fondy v České republice, jejichž celkový význam i hodnota jsou zcela ojedinělé v národním i mezinárodním měřítku. Postupně probíhá retrospektivní konverze katalogů NK, které jsou pak dostupné na internetu. Hotové záznamy jsou zpřístupněny prostřednictvím databází NK a souborného katalogu CASLIN v systému ALEPH. NK buduje rovněž rozsáhlou článkovou databázi s napojením na plné texty článků. Zpřístupnění katalogů a databází NK v JIB je pro uživatele NK i pro ostatní knihovny klíčové, ať již z hlediska vyhledávání, MVS, stahování záznamů nebo snadného startu k dalším službám nabízeným v JIB. V roce 2006 dojde v rámci JIB ke zpřístupnění digitální knihovny Kramerius prostřednictvím protokolu OAI a dále nových oborových zdrojů nabízených prostřednictvím vznikajících oborových informačních bran.

Externí zdroje

NK je leaderem nebo účastníkem většiny celonárodních i dalších konsorcií vytvořených za účelem zpřístupnění externích elektronických zdrojů. Jejich repertoár je velmi bohatý a integrované zpřístupnění prostřednictvím JIB vede k jejich komfortnějšímu a vyššímu využití a lepší propagaci. Kromě zdrojů již dostupných prostřednictvím JIB budou zpřístupněny další zdroje v souladu s potřebami a doporučeními uživatelů JIB.

VISK 8 - Informační zdroje - B 2006

3. Zpřístupnění významných českých webových zdrojů

Zpřístupněním českých webových zdrojů se zabývá projekt WebArchiv <http://webarchiv.nkp.cz>. Cílem tohoto projektu je zajistit trvalé zpřístupnění české produkce elektronických zdrojů publikovaných v síti Internet. V roce 2006 bude cílem řešitelského týmu především *zpřístupnění dat v souladu s legislativou a pokračování přípravy podkladů pro změnu legislativy v oblasti povinného výtisku*.

Řešení problematiky *v oblasti informačních technologií* je zajišťováno externě formou objednávání služeb, zejména ve spolupráci s ÚVT Masarykovy univerzity. V letošním roce se bude jednat nadále o používání nové generace SW nástrojů vyvíjených v rámci konsorcia International Internet Preservation Consortium. V rámci jeho rozšiřování bude NK v roce 2006 usilovat o členství. Počítá se s aplikací nových SW nástrojů, resp. jejich verzí, pro celý technologický proces archivace webu, tj. od získávání dat (harvesting) pomocí SW nástrojů na základě zadaných parametrů a v souladu se stanovenými kritérii výběru přes indexaci, ukládání v datovém úložišti po zpřístupňování a s tím související správu systémů. Z hlediska HW je činnost archivace webu zajišťována v současné době 3 servery (ne příliš výkonnými, z nichž dva jsou již dosluhující) a diskovým polem (kapacita 3 x 1,6 TB). S dosavadním stavem hardware bude velmi obtížné zajistit zpřístupnění celého objemu digitálního archivu, pokud bude schválena novela autorského zákona (očekávána v polovině roku 2006, měla by umožnit lokální zpřístupnění archivu z vymezených terminálů).

Řešení problematiky *v oblasti knihovnické* je zajišťováno z podstatné části pracovníky NK ČR, nezbytnou součástí je řešení legislativních problémů. Nadále budou řešitelé pokračovat v náhradním řešení směřujícím k online zpřístupnění části archivu – uzavírání Smluv o poskytování online zdrojů. V legislativě bude třeba usilovat o solidní přípravu podkladů pro změny legislativy k povinnému výtisku tak, aby bylo vymezeno právo určených knihoven na povinný výtisk online zdrojů a současně stanoveno jednoznačné právo ke zpřístupnění (lokálnímu) těchto zdrojů z archivu a pro Českou národní bibliografii. Budou pokračovat práce na zkvalitnění kritérií výběru webových zdrojů pro archivaci. Nadále budou doplňovány bibliografické záznamy do katalogu NK, které budou vedle své funkce zpřístupnění zdrojů uživatelům sloužit také pro export do České národní bibliografie. Akvizice online zdrojů v projektu archivace webu bude prováděna v souladu s akvizicí online zdrojů pro oborové informační brány.

Technické zabezpečení projektu: V současné etapě projektu budou využívány 3 servery pořízené v předchozích letech. Jedná se o jeden nový server zakoupený v loňském roce jako dostatečně výkonný v rámci finančních možností. U dalších dvou serverů bude třeba podle možností provést upgrade. K ukládání provozních i zálohovaných dat se bude využívat kapacity diskového pole. Výhledově se počítá s využitím velkokapacitního datového úložiště v systému Národní digitální knihovny.

4. Optimalizace věcného zpřístupnění s ohledem na integraci českých zdrojů do mezinárodního kontextu

Prioritou části projektu

Tvorba a aplikace mezinárodně platných standardů v oblasti věcného zpřístupnění heterogenních informačních zdrojů aplikovaných v rámci JIB v roce 2006 je

- pokračující přímá integrace 2. hierarchické úrovně schématu Konspektu do procesu zpřístupnění informačních zdrojů, tj. aplikace odpovídajících skupin Konspektu v bibliografických záznamech
- pokračující tvorba 3. hierarchické úrovně schématu Konspektu, která vzniká konkrétní aplikací odpovídajících skupin Konspektu v autoritních záznamech tematických termínů (obohacování speciálního rejstříku Konspekt pro autority, který obsahuje soubor skupin Konspektu přidělených v podřízených AUT záznamech)
- pokračující aplikace anglických ekvivalentů v souboru tematických autorit (postupné obohacování obou rejstříků, ve kterých jsou dostupné anglické ekvivalenty: rejstřík anglických ekvivalentů, rejstřík obsahující kombinaci notací MDT, anglických a českých ekvivalentů)

Prioritou části projektu *Tvorba a konkrétní aplikace kategorizačního schématu pro potřeby oborových informačních bran v roce 2006 je*

- doplnění anglické varianty kategorizačního schématu pokrývající sémantické domény knihovnictví, informační věda a hudba ve dvou hierarchických úrovních: anglické varianty

VISK 8 - Informační zdroje - B 2006

vybraných skupin Konspektu, anglické varianty autoritních tematických termínů, které spadají do těchto skupin Konspektu

- standardizace v oblasti hudby - tvorba a integrace autoritních termínů dvou typů: úplný autoritní záznam (autoritní záznam obsahuje všechny potřebné informace: záhlaví, notace MDT, anglický ekvivalent, odkazový aparát, poznámkový aparát); minimální autoritní záznam, do kterého spadají záhlaví termínů obsahující obsazení (autoritní záznam obsahuje nezbytné informace: záhlaví, notace MDT, anglický ekvivalent (existuje-li))

Důslednou aplikací těchto předpokladů vzniká integrovaný nástroj pro indexaci a vyhledávání heterogenních informačních zdrojů sloužící k řízenému zpřístupňování informačních zdrojů, který usnadňuje propojení jednotlivých informačních zdrojů a umožňuje univerzální přístup k informačním zdrojům a službám; hierarchická struktura kategorizačního schématu Konspektu v sémantických doménách knihovnictví, informatika a hudba vytváří základní předpoklad pro tvorbu těchto oborových bran.

Přínos realizace projektu

Splnění všech uvedených cílů a tlak projektu na respektování mezinárodních standardů mají rozhodující význam pro další rozvoj českého knihovnictví v rovině strategické i praktické.

Splnění podmínek pro získání dotace

- komplexní automatizace knihovnických procesů v kvalitním, stabilním systému s implementovanými a dostatečně odzkoušenými standardy (Z39.50 profil JIB <http://jib-info.cuni.cz/dokumenty/techdoc/ProfilJIB.pdf>, UNIMARC nebo MARC 21, podpora katalogizace podle AACR2R) – ANO, systém ALEPH v. 16 splňuje uvedené podmínky, v NK jsou dodržovány jmenované standardy pro katalogizaci
- ochota poskytnout vlastní informační zdroje (především katalogy a databáze) zdarma – ANO, NK již své katalogy a databáze zdarma poskytuje
- dostatečné zkušenosti s automatizací knihovnických procesů – ANO (od počátku 80. let 20. století)
- kvalitní připojení zaručující trvalou a snadnou dostupnost nabízených zdrojů – ANO – viz **tabulka Základní údaje o žadateli**
- odpovídající podmínky pro zpřístupnění elektronických informačních zdrojů pro uživatele (PC určená pro uživatele, kvalifikovaný a proškolený personál, dostatečný počet hodin pro veřejnost) – ANO – viz **tabulka Základní údaje o žadateli**

Kompatibilita se stávajícím směrem vývoje a standardy

Kompatibilita se stávajícím směrem vývoje a standardy uvedenými v zadání je samozřejmá – projekt významně přispívá k implementaci mezinárodních standardů (knihovnických i technických) v českých knihovnách. Protože respektování knihovnických i technických standardů je základní podmínkou zapojení do projektu, zapojení/nezapojení zejména velkých knihoven je praktickým důkazem respektování/nerespektování standardů jak v těchto knihovnách, tak u dodavatelů jejich knihovnických systémů. Projekt JIB významnou měrou přispívá ke zlepšení situace v této oblasti, protože díky němu se respektování/nerespektování standardů přesunulo z roviny teoretických diskusí do roviny praktické, snadno a ihned ověřitelné.

Příloha č. II

ROZPOČET PROJEKTU*(Všechny ceny uvádějte včetně DPH)*

	Požadavek na dotaci	Vlastní prostředky	Náklady projektu celkem
Celkové náklady projektu (Kč):	2 994 670	2 281 846	5 276 516
Vyjádřete v procentech poměr mezi požadovanou dotací a náklady hrazenými z ostatních zdrojů (v %)	57%	43%	100%

Investiční náklady projektu:

Položka:	Požadavek na dotaci	Vlastní prostředky	Investiční náklady projektu celkem
Metaindex	170 000	10 595	180 595
Celkem investiční náklady:	170 000	10 595	180 595

Neinvestiční náklady projektu:

Položka:	Požadavek na dotaci	Vlastní prostředky	Neinvestiční náklady projektu celkem
<i>1) nákupy - drobný hmotný majetek</i>			
WebArchiv – opravy a upgrade HW	0	30 000	30 000
JIB - PC, materiál	0	40 000	40 000
<i>2) služby</i>			
ExLibris – MetaLib + 1 SFX maintenance	1 067 175	0	1 067 175
ExLibris – 2 SFX maintenance	107 495	0	107 495
ExLibris – Xserver maintenance	0	45 153	45 153
ExLibris – Metaindex maintenance	0	27 098	27 098
JIB – provoz a rozvoj	900 000	187 000	1 087 000
Oborové brány – provoz a rozvoj	460 000	156 000	616 000
WebArchiv – provoz a rozvoj	120 000	60 000	180 000
<i>3) ostatní osobní náklady (OON)</i>			
WebArchiv – právní konzultace	30 000	10 000	40 000
WebArchiv – knihovnické činnosti	10 000	10 000	20 000
JIB – knihovnické činnosti	60 000	40 000	100 000
JIB - Věcné zpřístupnění	70 000	30 000	100 000
Management a koordinace projektu	0	20 000	20 000
Technická podpora projektu	0	16 000	16 000
<i>4) ostatní</i>			
Mzdy + režie	0	1 600 000	1 600 000
Celkem neinvestiční náklady:	2824670	2271251	5095921

Další zdroje krytí projektu:	Viz komentář v závěru rozpisu rozpočtu
-------------------------------------	---

ROZPIS ROZPOČTU

Celkové náklady: (tzn. součet všech nákladů na projekt, vlastní, příp. další zdroje + dotace)

Dotace:	2 994 670 Kč
Vlastní zdroje:	2 281 846 Kč
Celkem:	5 276 516 Kč

Dotace:

Investiční náklady:

Metaindex: 170 000 Kč

Nástroj pro připojení a indexování zdrojů, které nelze připojit prostřednictvím protokolu Z39.50, ale lze je sklízet díky podpoře OAI-PMH.

Neinvestiční náklady:

2) Služby

ExLibris – MetaLib + 1 SFX maintenance: 1 067 175 Kč

Roční poplatky za údržbu a rozvoj MetaLib s možností využití v celonárodním měřítku + 1 univerzální instance SFX.

ExLibris – 2 SFX maintenance: 107 495 Kč

Roční poplatky za údržbu a rozvoj 2 dodatečných instancí SFX nutných pro specializované přidané služby v rámci oborových informačních bran.

JIB – provoz a rozvoj: 900 000 Kč

Lokální správa HW i SW pro provoz JIB + rozvoj dle požadavků NK i uživatelů projektu. S ohledem na celonárodní rámec i množství uživatelů se jedná o velký rozsah prací (podrobnější specifikace viz Popis projektu).

Oborové brány – provoz a rozvoj: 460 000 Kč

Lokální správa HW i SW pro provoz oborových informačních bran KIV a MUS + rozvoj dle požadavků NK i uživatelů projektu. S ohledem na novost problematiky a nutnost rozsáhlého vývoje i testování se jedná o velký rozsah prací (podrobnější specifikace viz Popis projektu). Výsledky budou využitelné pro další oborové informační brány.

WebArchiv - provoz a rozvoj: 120 000 Kč

Technické a programátorské činnosti související se zajištěním provozu projektu a jeho dalšího rozvoje, zaměřené zejména na získávání dat (harvesting) a s tím související správu systémů, úpravy programů pro sklízení, indexaci a zpřístupňování.

3) Ostatní osobní náklady

WebArchiv - právní konzultace: 30 000 Kč

Analýza současné legislativy a návrh na řešení povinného výtisku online zdrojů v ČR.

WebArchiv – knihovnické činnosti: 10 000 Kč

Knihovnické činnosti (podrobnější specifikace viz Popis projektu) zajišťované pracovníky NK a dalšími externími subjekty. Činnosti budou vykonávány v rámci dohod o provedení práce, nejsou zde tedy kalkulovány náklady na sociální a zdravotní pojištění.

VISK 8 - Informační zdroje - B 2006

JIB – knihovnické činnosti: 60 000 Kč

Knihovnické činnosti (podrobnější specifikace viz Popis projektu) zajišťované pracovníky NK a dalšími externími subjekty. Část činností bude vykonávána v rámci dohod o provedení práce, část v rámci dohod o pracovní činnosti. Náklady na sociální a zdravotní pojištění jsou kalkulovány pouze pro část činností a budou hrazeny z rozpočtu NK.

JIB – věcné zpřístupnění: 70 000 Kč

Ukládání anglických ekvivalentů do souborů věcných autorit, ukládání údajů Konspektu a optimalizace a ladění konkordance klasifikací (podrobnější specifikace viz Popis projektu) zajišťované pracovníky NK a dalšími externími subjekty. Část činností bude vykonávána v rámci dohod o provedení práce, část v rámci dohod o pracovní činnosti. Náklady na sociální a zdravotní pojištění jsou kalkulovány pouze pro část činností a budou hrazeny z rozpočtu NK.

Náklady hrazené z vlastních zdrojů:

Investiční náklady:

Metaindex: 10 595 Kč

Nástroj pro připojení a indexování zdrojů, které nelze připojit prostřednictvím protokolu Z39.50, ale lze je sklízet díky podpoře OAI-PMH.

Neinvestiční náklady:

1) Drobný hmotný majetek

WebArchiv – opravy a upgrade HW: 30 000 Kč

Opravy a upgrade stávajícího HW.

JIB – PC, materiál: 40 000 Kč

Opravy a upgrade stávajícího HW, drobný materiál.

2) Služby

ExLibris – Xserver maintenance: 45 153 Kč

Roční poplatky za údržbu a rozvoj Xserveru nutného pro budování oborových informačních bran.

ExLibris – Metaindex maintenance: 27 098 Kč

Roční poplatky za údržbu a rozvoj Metaindexu nutného pro sklizení zdrojů dostupných prostřednictvím OAI-PMH.

JIB – provoz a rozvoj: 187 000 Kč

Lokální správa HW i SW pro provoz JIB + rozvoj dle požadavků NK i uživatelů projektu. S ohledem na celonárodní rámec i množství uživatelů se jedná o velký rozsah prací (podrobnější specifikace viz Popis projektu).

Oborové brány – provoz a rozvoj: 156 000 Kč

Lokální správa HW i SW pro provoz oborových informačních bran KIV a MUS + rozvoj dle požadavků NK i uživatelů projektu. S ohledem na novost problematiky a nutnost rozsáhlého vývoje i testování se jedná o velký rozsah prací (podrobnější specifikace viz Popis projektu). Výsledky budou využitelné pro další oborové informační brány.

WebArchiv - provoz a rozvoj: 60 000 Kč

Technické a programátorské činnosti související se zajištěním provozu projektu a jeho dalšího rozvoje, zaměřené zejména na získávání dat (harvesting) a s tím související správu systémů, úpravy programů pro sklizení, indexaci a zpřístupňování.

VISK 8 - Informační zdroje - B 2006

3) Ostatní osobní náklady

WebArchiv - právní konzultace: 10 000 Kč

Analýza současné legislativy a návrh na řešení povinného výtisku online zdrojů v ČR.

WebArchiv – knihovnické činnosti: 10 000 Kč

Knihovnické činnosti (podrobnější specifikace viz Popis projektu) zajišťované pracovníky NK a dalšími externími subjekty. Činnosti budou vykonávány v rámci dohod o provedení práce, nejsou zde tedy kalkulovány náklady na sociální a zdravotní pojištění.

JIB – knihovnické činnosti: 40 000 Kč

Knihovnické činnosti (podrobnější specifikace viz Popis projektu) zajišťované pracovníky NK a dalšími externími subjekty. Část činností bude vykonávána v rámci dohod o provedení práce, část v rámci dohod o pracovní činnosti. Náklady na sociální a zdravotní pojištění jsou kalkulovány pouze pro část činností a budou hrazeny z rozpočtu NK.

JIB – věcné zpřístupnění: 30 000 Kč

Ukládání anglických ekvivalentů do souborů věcných autorit, ukládání údajů Konspektu a optimalizace a ladění konkordance klasifikací (podrobnější specifikace viz Popis projektu) zajišťované pracovníky NK a dalšími externími subjekty. Část činností bude vykonávána v rámci dohod o provedení práce, část v rámci dohod o pracovní činnosti. Náklady na sociální a zdravotní pojištění jsou kalkulovány pouze pro část činností a budou hrazeny z rozpočtu NK.

Management a koordinace projektu: 20 000 Kč

Management a koordinace projektů v rovině koncepční, provozní, technické a ekonomické zajišťované pracovníky NK. Část činností bude vykonávána v rámci dohod o provedení práce.

Technická podpora projektu: 16 000 Kč

Technické a organizační zajištění projektu.

4) Ostatní

Mzdové náklady a režie projektu: 1 600 000

Poměrná část mzdových nákladů pracovníků NK podílejících se na projektech JIB a WebArchiv, pořízení a údržba pracovních stanic využívaných pro projekty JIB a WebArchiv, poměrná část režijních nákladů vztahujících se k mzdovým nákladům na pracovníky NK podílející se na projektech JIB a WebArchiv.

Další zdroje krytí projektu (i předpokládané): (Vypište, pokud žádáte o grant na stejný projekt i u jiné organizace. Jedná se pouze o informativní údaj.)

Na projekt *Zajištění provozu Jednotné informační brány v celonárodním měřítku, zpřístupnění informačních zdrojů Národní knihovny České republiky a českých webových zdrojů* předkládaný v rámci VISK 8/B tematicky navazují dva další projekty. Výzkumná záměr NK s názvem *Budování vzájemně kompatibilních informačních systémů pro přístup k heterogenním informačním zdrojům a jejich zastřešení prostřednictvím Jednotné informační brány* a projekt schválený ve druhém kole programu MŠMT 1N *Koordinovaná tvorba oborových informačních bran pro oblast výzkumu: koordinace, hudba, knihovnictví a informatika*. Výzkumný záměr je svým záběrem podstatně širší než projekt předkládaný v rámci VISK 8/B a s určitou mírou zjednodušení lze říci, že výzkumný záměr vytváří teoretické a standardizační zázemí pro prakticky a provozně orientovaný projekt předkládaný v rámci VISK 8/B. Totéž platí i pro projekt MŠMT, který rovněž spadá do oblasti výzkumu a vývoje, nikoli oblasti provozní. V žádném případě tedy nedochází k duplicitnímu financování těchto činností, ale naopak k účelnému vícezdrojovému financování různých vzájemně navazujících a podmiňujících se činností a technologií.