

Zpráva o plnění cílů projektu VISK 8/B v roce 2005

1. Název projektu:

Zajištění provozu Jednotné informační brány v celonárodním měřítku, zpřístupnění informačních zdrojů Národní knihovny České republiky a českých webových zdrojů

2. Název a adresa žadatele/předkladatele zprávy

Národní knihovna České republiky, Klementinum 190, 110 00 Praha 1

3. Hodnocení plnění cílů projektu – tabulka + text

Tabulka

Cíl	realizováno (termín)	dostupnost výsledku (místo)
1. Zajištění provozu Jednotné informační brány (JIB) v celonárodním měřítku včetně technického zastřešení tvorby oborových informačních bran	2005	JIB: http://www.jib.cz Oborové informační brány: KIV: http://www.jib.cz/V/?func=change-portal-1&portal-name=KIV MUS: http://www.jib.cz/V/?func=change-portal-1&portal-name=MUS
2. Zpřístupnění informačních zdrojů Národní knihovny ČR	2005	http://www.jib.cz
3. Zpřístupnění významných českých webových zdrojů	2005	Báze WEB – katalog NK ČR: http://sigma.nkp.cz/cze/web Info viz server webarchiv: http://webarchiv.nkp.cz
4. Optimalizace věcného zpřístupnění s ohledem na integraci českých zdrojů do mezinárodního kontextu	2005	Kategorizační schéma Konspektu: http://www.nkp.cz/pages/page.php3?page=fond_Mdt_tabulky1.htm Rejstříky: http://sigma.nkp.cz/F?func=file&file_name=find-a&local_base=AUT10

Text

Poznámka: Vzhledem k tomu, že projekt v sobě integruje několik rozsáhlých projektů celonárodního významu i vzhledem k objemu vynaložených prostředků je zpráva o dosažených výsledcích v roce 2005 poměrně rozsáhlá.

Cíle projektu Zajištění provozu Jednotné informační brány v celonárodním měřítku a zpřístupnění informačních zdrojů Národní knihovny České republiky byly v roce 2005 rozděleny do několika oblastí

1. Zajištění provozu a rozvoje Jednotné informační brány (JIB) v celonárodním měřítku včetně technického zastřešení tvorby oborových informačních bran
2. Zpřístupnění informačních zdrojů Národní knihovny České republiky

3. **Zpřístupnění významných českých webových zdrojů**
4. **Optimalizace věcného zpřístupnění** s ohledem na integraci českých zdrojů do mezinárodního kontextu

Všechny dílčí cíle byly splněny. Podrobnější informace o plnění jednotlivých cílů následují:

1. Zajištění provozu a rozvoje Jednotné informační brány (JIB) v celonárodním měřítku včetně technického zastřešení tvorby oborových informačních bran

Technické činnosti

MetaLib

Hlavní činnosti správy a rozvoje MetaLibu v rámci JIB byly v roce 2005 rozděleny do šesti základních oblastí:

- *Administrace a údržba systému MetaLib*
- *Správa stávajících informačních zdrojů a připojování nových zdrojů*
- *Správa a rozvoj Z39.50 rozhraní JIB pro stahování záznamů*
- *Tvorba Infoportálu JIB, Informačního zpravodaje JIB, školení a prezentace JIB*
- *Správa a údržba portálového řešení Plone ve všech potřebných instancích*
- *Budování oborových informačních bran*

Administrace a údržba systému MetaLib

V červenci 2005 byla nainstalována nová verze MetaLibu – 3.12. Na této verzi byly zahájeny lokalizační práce spolu s pracemi s nastavením MetaLibu podle filozofie verze 3 (u nových funkcí a služeb zákonitě nedošlo k přenosu nastavení z verze 2). V srpnu 2005 byla nainstalována revize 13, která přinesla značné množství změn, oprav a vylepšení. To si vyžádalo potřebu úpravy lokalizace a nastavení. Postupně byla verze 3 zcela lokalizována do češtiny (lokalizaci z verze 2 nebylo možné využít). V několikaměsíčním období tak byla nutná paralelní správa obou verzí. Pro verzi 3.13 byla využita existující externí databáze uživatelů LDAP, budovaná pro potřeby oborových bran. V důsledku zásadních změn v autentikačním mechanismu ve verzi 3 bylo nutno autentikaci upravit.

Verze 3.13 byla uvedena do provozu v říjnu 2005. Od července do října 2005 byly současně spravovány verze 2.15 a verze 3. Od října 2005 je verze 2.15 spravována vzhledem k provozu modulu přebírání záznamů, která bude ve verzi 3.13 zprovozněna až v lednu 2006. Od října 2005 bylo nainstalováno 111 oprav, modifikací a vylepšení ve 4 opravných balíčcích. Každý opravný balíček (a revize ve větší míře) znamená rozsáhlé a časově náročné úpravy nastavení a lokalizace.

Nová verze MetaLibu přinesla zcela nový uživatelský koncept. Nové grafické rozhraní obohatilo JIB o nové funkce, z nichž nejvýznamnější jsou zcela jistě skupiny rychlého vyhledávání, které maximálně zjednodušují proces vyhledávání informací v informačních zdrojích.

V MetaLibu byly vytvořeny nové instituce pro oborové brány Knihovnictví a informační věda (KIV) a Hudba (MUS). Bohužel bylo nutno zvolit nejnáročnější způsob připojení – instituce - aby bylo možno zapojit samostatné SFX servery pro KIV a MUS. Nové instituce jsou totiž zcela nezávislé na centrální JIB, vše se v nich definuje samostatně – kategorie, nastavení, návštěví, lokalizace, což představuje výrazný nárůst práce. Efektivněji by šlo využít zapojení pomocí portálů MetaLibu, ale tím by nebylo možné připojit příslušné SFX.

MetaLib po celý rok pracoval bez vážných výpadků a jeho provoz lze označit za velmi stabilní.

Správa stávajících informačních zdrojů a připojování nových zdrojů

V průběhu roku 2005 byly udržovány v chodu všechny stávající informační zdroje, domácí i zahraniční, odkazové i prohledatelné. Vzhledem k velkému počtu připojených zdrojů docházelo na straně

vzdálených zdrojů k výpadkům (nedostupnost Z39.50 serverů, časté změny konfigurací atp.), které bylo nutné operativně řešit se správci těchto zdrojů. Tato činnost průběžně představuje značný objem prací a tvoří důležité know-how projektu: na výstupu vzniká cenná znalostní báze o zdrojích a jejich nastavení. V současné době je ve všech třech institucích MetaLibu nabízeno více než 80 prohledatelných zdrojů (dohromady více než 170 aktivních zdrojů – prohledatelné i odkazové dohromady). Průběžně byly podle požadavků uživatelů konfigurovány nové prohledatelné zdroje (soupis uveden v oblasti Knihovnické činnosti).

Podle zájmu uživatelů byly zpřístupňovány licencované zdroje podle dodaných a ověřených rozsahů IP adres.

Nové možnosti využití vzdálených informačních zdrojů

Existuje několik cenných informačních zdrojů, o které je mezi uživateli značný zájem, avšak tyto zdroje není možné připojit pomocí protokolu Z39.50. Některé z nich je však možno sklízet prostřednictvím protokolu OAI-PMH. MetaLib disponuje funkcí OAI harvesteru, který umožňuje sklizení všech záznamů z OAI přístupného repozitáře. MetaLib nad těmito daty vytvoří vyhledávací indexy, čímž je zajištěno jejich aktivní prohledávání v MetaLibu se zobrazením základních popisných údajů a linkováním do originálního rozhraní zdroje pro zobrazení plného záznamu. Funkce OAI se jmenuje MetaIndex a je pro ni vyžadována dodatečná licence. V roce 2005 byly ověřeny technické možnosti využití MetaIndexu s výsledným rozhodnutím o jeho nasazení od roku 2006.

Správa a rozvoj Z39.50 rozhraní JIB pro stahování záznamů

Rok 2005 znamenal pro přebírání záznamů JIB období značného růstu využití. Počet institucí, které přebírání využívají, je nyní vyšší než 60. Denně je na Z39.50 rozhraní JIB odesláno více než 1500 dotazů s více než 50% úspěšností nalezení záznamu. S postupným přechodem knihoven v ČR na formát MARC 21 se stalo přebírání záznamů v JIB pro mnohé knihovny jedinečným nástrojem pro získání záznamů z českých knihoven s odlišným formátem. Během roku byly v JIB instalovány nové verze konvertoru a konverzních pravidel. Připojování nových prohledatelných zdrojů v JIB bylo do značné míry ovlivněno požadavky uživatelů přebírání záznamů. Dohromady je nutné spravovat pro uživatele více než 150 samostatných profilů (databázi Z39.50 serveru JIB). Na základě žádostí jsou profily průběžně upravovány (cca 100 změn v profilech během roku 2005). Výrazně narostlo množství e-mailových i ústních dotazů ke službě přebírání záznamů.

Pro komunikaci s uživateli přebírání záznamů existuje elektronická konference prebirani@cuni.cz, která zahrnuje téměř 100 uživatelů.

Důležitým předpokladem správné komunikace Z39.50 v českém prostředí bylo v roce 2004 schválení Profilu Z39.50 JIB <http://jib-info.cuni.cz/dokumenty/techdoc/ProfilJIB.pdf>, který definuje nastavení atributů Z39.50, mapování na UNIMARC/MARC 21 ad. Díky tomu došlo v roce 2005 k výraznému zlepšení vyhledávacích možností českých informačních zdrojů přístupných přes protokol Z39.50.

Tvorba informačních stránek, školení a prezentace JIB

Průběžně probíhala správa Infoportálu JIB na <http://jib-info.cuni.cz/>. S příchodem nové verze MetaLibu vznikla zcela nová podoba těchto informačních stránek s využitím CMS systému Plone. Informační stránky JIB jsou nyní bezešvě propojeny s vlastním systémem JIB, odpovídají nejpřísnějším webovým standardům a mají zcela aktuální obsah. Bylo vydáno 1 číslo Informačního zpravodaje JIB, který je rozeslán elektronickou poštou uživatelům JIB a vystavován na Infoportálu JIB (<http://jib-info.cuni.cz/zpravodaj>). Pro rozesílání zpravodaje a pro včasné informování uživatelů o novinkách JIB slouží elektronická konference jib-info@cuni.cz, ve které je k 19.12.2005 registrováno více než 1000 uživatelů JIB (počet průběžně kolísá – kromě růstu díky registraci nových uživatelů dochází i k úbytku těch, jejichž e-mailová schránka zanikla nebo byla delší dobu nedostupná).

JIB byla propagována na mnoha českých (Setkání uživatelů T Series ve Zlíně, Setkání uživatelů Alephu v Brně, Knihovny současnosti v Seči, Inforum v Praze, Automatizace knihoven v Praze) i zahraničních akcích (International Workshop on MetaLib/SFX as a consortia model, ELAG).

Správa a údržba portálového řešení Plone ve všech potřebných instancích

Vlastní instance MetaLibu pro JIB a obě oborové informační brány (KIV a MUS) jsou zastřešeny portálovým systémem. Z nejvhodnějších kandidátů byl po pečlivém výběru zvolen CMS Plone, který je zcela otevřený, splňuje nejpřísnější webové standardy a umožňuje pružně připojovat libovolné portlety. Plone tedy vedle MetaLibu představuje další produkt, jehož vývoj a správu je nutné zabezpečit. Plone je analogicky provozován ve vlastní instanci pro každou oborovou bránu. Jako operační systém byla zvolena platforma Microsoft Windows 2003 Server. Oborové brány tak díky portálovému řešení zajišťují nejen vlastní vyhledávací funkce, ale přinášejí celou řadu dalších uživatelsky zajímavých funkcí.

Budování oborových informačních bran

Pro rozvoj nových bran Knihovnictví a informační věda (KIV) a Hudba (MUS) v MetaLibu byl důležitý přechod na verzi 3. V rámci nových institucí KIV a MUS jsou definovány samostatná uživatelská rozhraní odlišená bannery. Uživatelská rozhraní mají vlastní vyhledávací skupiny zdrojů a vlastní kategorie a podkategorie. Zdroje jsou definovány samostatně. Pro autentikaci bude v ostrém provozu sloužit centrální LDAP databáze – uživatel, který má v JIB účet, ho bude moci využívat i pro KIV a MUS. Vlastní vyhledávací rozhraní API XML nebylo v roce 2005 možné zprovoznit, z důvodů vysoké pracovní a technické potíží, avšak počítá se s ním pro rok 2006. Během roku 2005 došlo v API XML rozhraní k podstatným vylepšením funkcionality a k odstranění některých chyb. API XML prožívá ve světě značný rozmach, který souvisí s velkými investicemi firmy Ex Libris do jeho vývoje. Díky tomu bude možné v roce 2006 využít zkušeností jiných uživatelů MetaLibu, což v roce 2005 nebylo možné.

SFX

Administrace a údržba SFX

V průběhu celého roku byly aplikovány měsíční aktualizace znalostní báze a programových modulů SFX. Nabídka SFX byla zpřístupněna na standardním portu protokolu HTTP - 80, čímž je bez problému dostupná i ze sítí s přísně nastavenými pravidly firewallů.

Správa stávajících informačních zdrojů, připojování nových zdrojů a knihoven

V nabídce SFX se objevily nové služby: odkazy na plné texty v databázích Kluwer a Wiley, ověření dostupnosti dokumentu pomocí Souborného katalogu ČR CASLIN, získání reference dokumentu, vyhledání dokumentu pomocí Google Scholar, služby Ptejte se JIB support a Ptejte se knihovny. Jako velmi populární mezi knihovnami se ukázaly další dvě nové služby: Seznam elektronických časopisů a registrace SFX JIB u Google Scholar. Seznam elektronických časopisů je automaticky generován ze znalostní báze SFX a obsahuje informace o elektronických časopisech, které mají čtenáři dané knihovny prostřednictvím SFX JIB přístupné. Seznam obsahuje informace o časopisech s články s plnými texty nebo abstrakty přístupných v licencovaných databázích nebo v časopisech volně přístupných. Seznam je možné prohledávat podle názvu časopisu, názvu databáze nebo podle tematických skupin. Ze seznamu vedou přímé odkazy na úvodní stránky časopisů, nebo je možné vyvolat SFX menu pro vytvoření odkazu přímo na článek. Registrace SFX JIB u Google Scholar umožní propojení z výsledků vyhledávání v Google Scholar přímo na plné texty dokumentů. Při připojování Generátoru citací provozovaného Masarykovou univerzitou v Brně se narazilo na technická omezení generátoru, která v současné době neumožňují propojení generátoru s jinými systémy, např. s SFX JIB. S tvůrcem generátoru byly domluveny úpravy generátoru, po kterých generátor bude možné do SFX JIB připojit.

Upgrade na verzi 3

V roce 2005 proběhl upgrade SFX serveru na verzi 3. Verze 3 přinesla rozdělení nabídky na českou a

anglickou verzi a rozdělení na základní a doplňkové služby. Nabídka přidaných služeb se díky tomu značně zpřehlednila. Uživatelé jako první dostávají seznam hlavních služeb vedoucích přímo k získání žádaného dokumentu, přičemž nabídka je zobrazena v jejich preferovaném jazyce. Na jedno kliknutí myši uživatelé pak mohou získat seznam dalších doplňkových služeb jako informace k autorovi, recenze dokumentu, vyhledání dokumentu na WWW nebo odkaz na pomoc k vyhledání dokumentu od některé z knihoven (služba Ptejte se knihovny). K dalšímu zpřehlednění služeb přispělo kompletně nové řešení odkazování na dokument do katalogů knihoven. Odkaz do katalogu Národní knihovny se zobrazuje po dynamickém ověření dostupnosti pomocí dotazu na Aleph X Server Národní knihovny. Odkazy do katalogů dalších knihoven jsou realizovány spuštěním vyhledání dokumentu pomocí nové verze MetaLibu JIB s přímým odkazem z výsledků vyhledávání do katalogů knihoven. Statistiky SFX jsou dostupné v administrátorském modulu SFX, mohou být pravidelně generovány a odesílány e-mailem.

Správa samostatných instancí pro oborové brány Musica a Knihovnictví a informační věda
V rámci serveru SFX JIB byly spuštěny dvě nové instance pro oborové brány. Instance pro Knihovnictví a informační vědu a instance pro Hudbu. V obou instancích byly nastaveny základní služby.

Tvorba informačních stránek, Informačního zpravodaje JIB, školení a prezentace JIB s ohledem na upgrade na v3 a rozšíření JIB o oborové brány

Služby SFX JIB byly prezentovány v rámci konferencí a seminářů Infos, Automatizace knihovních procesů, Inforum, Setkání uživatelů T Series, Setkání uživatelů Aleph, Celostátní porada vysokoškolských knihoven, MetaLib/SFX consortia user group meeting, ELAG, SFX/MetaLib User Group annual meeting, TEL-ME-MORE seminar.

Realizační tým JIB se v roce 2005 stal zakládajícím členem mezinárodní pracovní skupiny pro vícejazyčnou podporu u SFX. Díky aktivitě této skupiny a spolupráci s firmou Ex Libris bude zlepšena vícejazyčná podpora u SFX. Jedná se především o lepší oddělení textů v národní a anglické verzi menu, vícejazyčnou podporu u Citation Linker a v seznamech časopisů.

Informace k nové verzi SFX JIB byly publikovány ve Zpravodaji JIB a přehledně vystaveny v nové verzi Informačního portálu JIB. Nová verze Informačního portálu JIB bude veřejně spuštěna na začátku roku 2006 po přesunutí na dostatečně výkonný nový server.

Knihovnické činnosti

Oddělení referenčních a meziknihovních služeb zajišťuje v rámci JIB nastavení a rozvoj služeb portálu, především neustálým zkvalitňováním zapojených informačních zdrojů. Cílem je vytvořit v jednotném prostředí JIB takovou nabídku a klasifikaci (rozdělení) zdrojů, která by zabezpečovala uživatelům snadný přístup ke zdrojům ČR, výběrově i k nejvýznamnějším zdrojům světovým. Zároveň se zpřístupněním je zkvalitňována nabídka přidaných SFX služeb, především v souvislosti s přístupem a získáváním plných textů. Napojením oborových informačních bran na JIB (24 tématické kategorie Konspektu) získá uživatel prostřednictvím jednotného SW řešení přístup k univerzálním i oborovým zdrojům.

Během roku 2005 většina činnosti souvisela s **novými verzemi** SW nástrojů MetaLib a SFX, verzemi 3. Jednalo se především o **tyto činnosti**:

- Uživatelské rozhraní – bylo implementováno uživatelsky jednoduché rozhraní
- Předdefinovaná sada zdrojů – pro všechny uživatele (registrované i neregistrované) byla vytvořena nabídka zdrojů, které slouží k rychlému vyhledání potřebných záznamů (Knihy dostupné v ČR, Zahraniční knihy, České články, Zahraniční články)

Snadné hledání

Základní
 Pokročilé

Hledat v polích:

Knihy dostup. v ČR
 Hlavní souborné katalogy v ...

Zahraniční knihy
 Velké evropské a americké ...

České články
 Vybrané české článkové ...

Zahr. články
 Vybrané zahraniční ...

- Konverze administrativní databáze (zdroje a jejich nastavení) do nové verze
- Testování zdrojů, jejich doladění pro novou verzi, včetně vypracování „vyhledávacích“ tipů pro lepší využití jednotlivých zdrojů
- Zpřehlednění nabídky SFX služeb, rozčlenění na Základní a Další (s důrazem získání plného textu či ověření dostupnosti na území ČR)
- Zkvalitnění nabídky SFX přidáním služeb zapojením nových zdrojů:
 - citační databáze Web of Knowledge pro získání dalších článků autora,
 - rozhraní GoogleScholar pro získání relevantních článků podle názvu,
 - plnotextové zdroje Wiley Interscience, Springer včetně databáze Kluwer
 - rozhraní Citation Capture pro získání bibliografických citací a OpenURL pro další využití
- Zkvalitnění nabídky přidáním SFX služeb zapojením referenčních služeb:
 - kooperační služby českých knihoven Ptejte se knihovny referenční služby JIB-support
- Překlad návodů dodaných v rámci aktualizace SW do češtiny
- Vypracování návodů a dalších pomůcek pro uživatele
 Pro novou verzi byly připraveny pomůcky vztahující se k využívání JIB nejen v klasických formátech (.rtf, .pdf), ale i pomocí animačního programu Captivate. Vznikly tak cca 3-5 min animované sekvence pro oblasti: Snadné hledání, Nalézt zdroje, Profi hledání – nalézt zdroje, Profi hledání – práce s výsledky dotazu, Můj prostor – moje zdroje, Můj prostor – e-schránka, Přidané služby SFX pro články a knihy
- Příprava letáku k nové verzi JIB
- Navržení a naplnění nového Info portálu JIB s možností zpětné vazby

Další činnosti v roce 2005

- Vytvoření nové kategorie Historické fondy
 - MZK - historické fondy
 - Manuscriptorium
 - NKCR – báze STT
 - VKOL – generální katalog prvotisků (odkazový zdroj)
 - VKOL – generální katalog rukopisů (odkazový zdroj)
 - VKOL – generální katalog starých tisků (odkazový zdroj)

- Optimalizace nabídky prohledatelných zdrojů – zapojení nových zdrojů
 - SKAT - články
 - VUK (Virtuální umělecká knihovna)
 - BIBSYS (Norsko)
 - Knihovna Jiřího Mahena v Brně
 - PNP (Památník národního písemnictví)
 - Souborný katalog OLIS (Velká Británie, Oxford University)
 - MUNI - souborný katalog MUNI
 - články VUT (Vysoké učení technické, souborný katalog)
 - KK Karlovy Vary - katalog KK Karlovy Vary
 - články AV ČR - knihovny
 - GBV - souborný katalog (Německo)
- Optimalizace nabídky odkazových zdrojů
 - Cesta domů – hospic

Na podzim roku 2005 proběhlo několik celodenních školení nové verze JIB, vždy plně obsazených.

2. Zpřístupnění informačních zdrojů Národní knihovny České republiky

Bohaté informační zdroje NK byly zpřístupňovány uživatelům JIB, elektronické dodávání dokumentů z fondů NK fungovalo v rutinním provozu

3. Zpřístupnění významných českých webových zdrojů

V roce 2005 došlo k zásadní změně v používání software – přešlo se na novou generaci SW nástrojů, vyvíjených v rámci konsorcia International Internet Preservation Consortium (IIPC – www.netpreserve.org), které jsou volně dostupné převážně prostřednictvím serveru SourceForge.net. Přístup ke všem interním informacím je ovšem komplikován tím, že zatím nejsme členy IIPC, takže o uvolnění nových softwarových nástrojů nebo plánech na jejich vývoj se dozvídáme se zpožděním. Pro akvizici webových informačních zdrojů byl po celý rok využíván již výhradně systém Heritrix. Pro indexaci archivu je k dispozici volně dostupný fulltextový systém Nutch. Tento systém byl doplněn o WebArchive Extension, čímž vznikl systém NutchWAX. Pro využívání indexu vytvářeného systémem Nutch byl upraven původně norský NWA Toolset, který byl přejmenován na WERA – ten je nyní u nás využíván jako veřejné rozhraní pro prohledávání archivu.

V systému Heritrix se dlouho nepodařilo dlouhodobě udržet v provozu plnohodnotnou sklizeň celé domény .cz. Systém obvykle již po několika dnech provozu spotřeboval všechnu dostupnou paměť díky velkému množství odkazů, které se chystal navštívit. Tyto problémy byly odstraněny až v nových verzích koncem roku. Poměrně úspěšné bylo ovšem sklizení omezených množin webových zdrojů (zdroje, k nimž má Národní knihovna ČR uzavřenu s vydavatelem smlouvu o poskytování elektronických online zdrojů). V letošním roce proběhlo celkem 6 kol sklizení zdrojů ošetřených touto smlouvou opravňující řešitele k online zpřístupnění těchto zdrojů uložených v archivu. Kromě toho proběhla v květnu tematická sklizeň zaměřená na Dalimilovu kroniku na základě zadaných URL, na nichž se objevily informace k získání Dalimilovy kroniky do fondu Národní knihovny ČR. Šlo zde o sklizeň velmi malého rozsahu, protože testy se třemi různými nastaveními ukázaly, že většina serverů referovala o Dalimilově kronice jen na jediné stránce.

V oblasti správy archivu došlo k významné změně. Díky doplnění diskového pole novými disky na plnou kapacitu (3 x 1,6 TB) v polovině roku bylo umožněno zahájení procesu migrace archivu z formátu tar.gr vytvářeného NEDLIB Harvesterem do formátu arc, se kterým pracují všechny moderní nástroje. V současné době probíhá převádění celoplošných sklizní; prvním krokem této konverze byl převod „smluvních“ zdrojů, které tak mohou být společně indexovány a zpřístupňovány z jediného místa. Mimo doplnění diskového pole novými disky došlo na podzim tohoto roku i k výběru a zakoupení nového serveru, který byl nainstalován na ÚVT MU a bude sloužit jako třetí server projektu. Po analýze všech faktorů byl vybrán server HP ProLiant DL360G4, který používá stejné hot-plug disky jako stávající server DL380, je montovatelný do racku a zároveň je cenově dostupný a v rámci finančních

možností i dostatečně výkonný. Na server byl nainstalován operační systém a byl zahájen proces jeho integrace do stávající infrastruktury (sdílení uživatelů, sjednocování verzí systému a knihoven apod.).

Zpřístupňování archivovaných zdrojů nadále zásadně brání stávající legislativa. Koncem roku byla vyžádána právní analýza k možnostem úpravy legislativy týkající se povinného výtisku; tato analýza je prvním krokem k oficiálnímu návrhu na řešení legislativy pro povinný výtisk elektronických online zdrojů. Nadále se uplatňuje náhradní řešení, směřující ke zpřístupnění alespoň části archivovaných online zdrojů – uzavírání Smluv o poskytování elektronických online zdrojů. Tento postup je velmi zdoluhavý a náročný pro řešitele, ale – jak se ukázalo v rámci Informačního setkání s vydavatelem uspořádaného počátkem prosince, je značnou brzdou i pro vydavatele. Bohužel zatím se nepodařilo najít souhlas právníků k tomu, aby bylo možné uzavírat smlouvy pouze jednoduchou elektronickou formou, což by byla forma podstatně méně náročná a vydavatelům vyhovující. V letošním roce se podařilo „nasmlouvat“ s vydavatelem sice více webových zdrojů (26) než v letech předchozích, nicméně stále se jedná o malý zlomek toho, co je třeba jako nejkvalitnější zdroje získat, trvale uchovat a zpřístupnit. Jedná se totiž v tomto případě o jediné archivované zdroje, k nimž mají řešitelé právo umožnit uživatelům přístup. Významné online zdroje, vybírané podle kritérií výběru, jsou popisovány a zpřístupňovány prostřednictvím báze WEB v katalogu NK (popis ve formátu MARC21) a v současné době se připravuje jejich export do báze České národní bibliografie. V této bázi byly rovněž v letošním roce vytvořeny podmínky pro popis vybraných online zdrojů pro oborové brány Knihovnictví a informační věda a Hudba s možností konverze záznamů do Dublin Core.

Informační infrastruktura WebArchivu byla doplněna o interní blog (blog.war.vzk.cz) a wiki. Po několikadenním testování použitého systému wordpress bylo rozhodnuto více sjednotit prezentační vrstvu projektu a pro tento účel byl zvolen systém tikiwiki, který je volně dostupný a pomocí zásuvných modulů umožňuje podporu mnoha funkcí potřebných pro provoz projektu. Nová verze webu WebArchiv bude uvedena do provozu počátkem roku 2006. V současné době je z hlavní stránky projektu – www.webarchiv.cz dostupné vyhledávací rozhraní WERA umožňující online vyhledávání v souboru „nasmlouvaných“ webových zdrojů uložených v archivu. Na této URL adrese jsou rovněž k dispozici veškeré informace týkající se projektu zaměřeného na dlouhodobou ochranu a zpřístupnění domácích webových informačních zdrojů.

5. Optimalizace věcného zpřístupnění s ohledem na integraci českých zdrojů do mezinárodního kontextu

K základním předpokladům optimalizace věcného zpřístupnění s ohledem na integraci českých zdrojů do mezinárodního kontextu patří především

Tvorba a aplikace mezinárodně platných standardů v oblasti věcného zpřístupnění heterogenních informačních zdrojů aplikovaných v rámci JIB,

kteřé spočívaly (mimo jiné)

- ve stanovení jednotlivých variant věcné katalogizace, tj. minimální, střední a úplné jako jednoho z nástrojů postupné harmonizace metod a postupů věcné katalogizace
- v přímé integraci 2. hierarchické úrovně schématu Konspektu do procesu zpřístupnění informačních zdrojů, tj. v aplikaci odpovídajících skupin Konspektu v bibliografických záznamech
- v tvorbě 3. hierarchické úrovně schématu Konspektu, která vzniká konkrétní aplikací odpovídajících skupin Konspektu v autoritních záznamech tematických termínů - pro snadnější dostupnost aplikovaných skupin Konspektu v podřízených tematických termínech byl vytvořen speciální rejstřík Konspekt pro autority, který obsahuje soubor skupin Konspektu přidělených v podřízených AUT záznamech
- v pokračující aplikaci anglických ekvivalentů v souboru tematických autorit - komfortní přístup pro katalogizátory je zajištěn pomocí dvou rejstříků, ve kterých jsou dostupné anglické ekvivalenty: Rejstřík anglických ekvivalentů a rejstřík obsahující kombinaci notací MDT, anglických a českých ekvivalentů

MSAC - Browse an Alphabetical Index

Type word or phrase:

Select index to browse: UDC

Go Clear

Browse List: UDC Previous Page Next Page

# Rec.	Entry
1	026.027 -- knihovny / libraries
1	026 -- odborné knihovny / special libraries
1	026.55 -- geologické knihovny / geological libraries
1	026.021.93/94 -- historické knihovny / historical libraries
1	026.07.34 -- právnické knihovny / law libraries
	026.07.61 -- lékařské knihovny
1	026.07.61 -- lékařské knihovny / medical libraries
1	026.07.78 -- hudební knihovny / music libraries
1	026.08 -- referenční služby / reference services
	027.021 -- vědecké knihovny

Previous Page Next Page

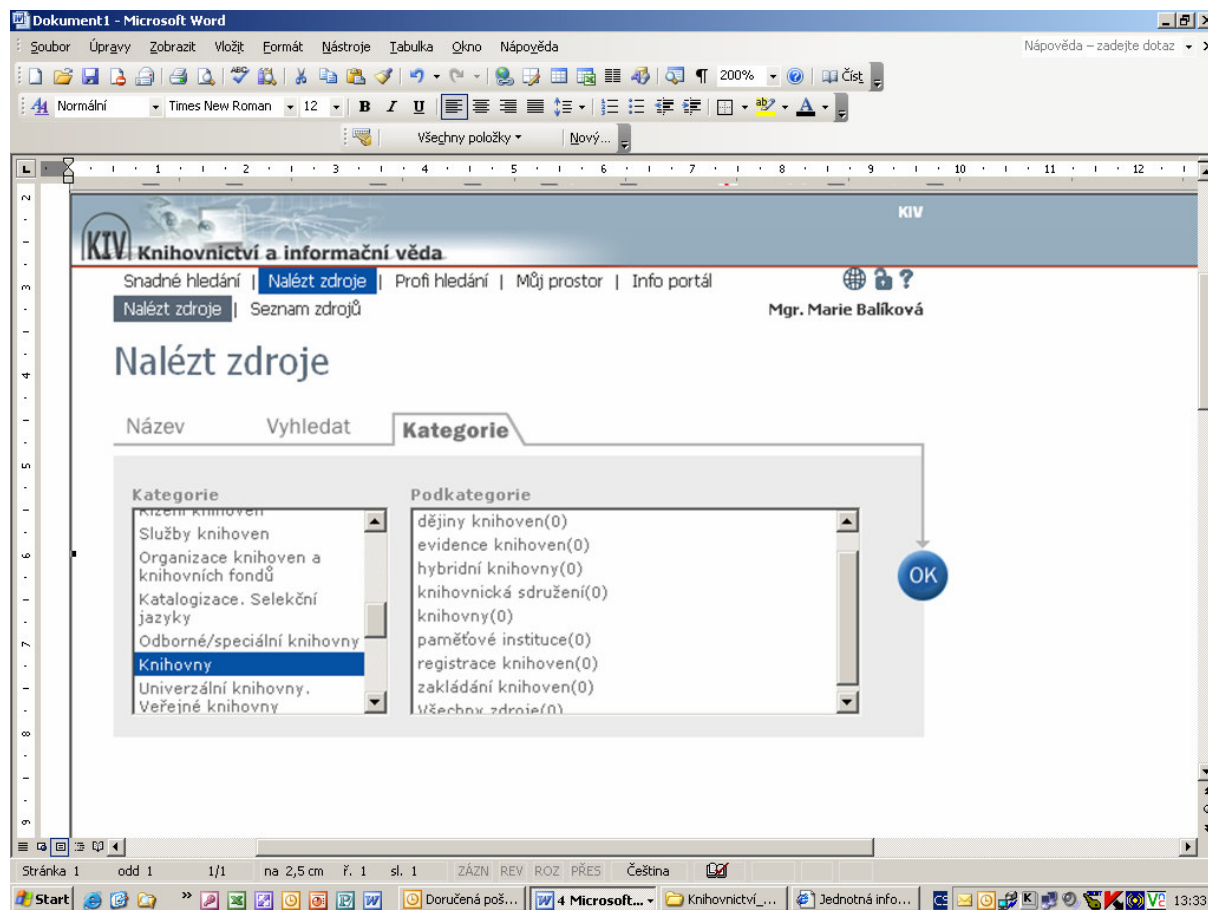
Dalším cílem této části projektu byla

Tvorba a konkrétní aplikace české varianty kategorizačního schématu pro potřeby oborových informačních bran,

kteřé pokrývají sémantické domény knihovnictví, informační věda a hudba. Byly vytvořeny dvě hierarchické úrovně:

- první úroveň představují vybrané skupiny Konspektu
- druhou úroveň tvoří autoritní tematické termíny, které spadají do těchto skupin Konspektu

Následuje ukázka konkrétní aplikace kategorizačního schématu na úrovni skupin Konspektu a jim podřízených tematických termínů pro potřeby oborové brány KIV



4. Využití finančních prostředků z dotace

Žádáno: 2 999 000 Získáno: 2 922 000 (300 000 investice, 2 622 000 neinvestice)

Převody mezi položkami:

K převodům mezi různými kategoriemi rozpočtových položek sice nedošlo, oproti plánu se však změnila výše čerpání uvnitř jednotlivých položek, jak je zřejmé z následující tabulky. Navzdory krácení dotace oproti požadavku vložila NK do projektu více vlastních prostředků, než původně plánovala.

Poznámka: Tabulka stručně shrnuje čerpání přidělených prostředků. Výsledky jednotlivých činností jsou popsány výše, detailní pohled na čerpání finančních prostředků přináší příložené detailní rozpisy a účetní doklady.

(Všechny ceny uvádějte včetně DPH)

	Dotace	Vlastní prostředky	Náklady projektu celkem
Celkové náklady projektu (Kč):	2 922 000	2 244 887	5 166 887
Vyjádřete v procentech poměr mezi požadovanou dotací a náklady hrazenými z ostatních zdrojů (v %)	56%	44%	100%

Investiční náklady projektu:

Položka:	Dotace	Vlastní prostředky	Poznámka
Rozšíření diskového pole pro WebArchiv	0	0	Zakoupeno z jiných zdrojů
Server pro WebArchiv	0	70 835	Náléhavá potřeba
Server pro komunikaci pracovníků	0	47 119	
X server	300 000	26 579	Nárůst DPH, změna kursu
Celkem investiční náklady:	300 000	144 533	

Neinvestiční náklady projektu:

Položka:	Dotace	Vlastní prostředky	Poznámka
1) nákupy - drobný hmotný majetek			
PC, materiál		74 095	
-drobný nehmotný majetek			
5xlicence Z39.50	62 000	4 139	www licence místo Z39.50 licencí – změna licenční politiky ExL
2) služby			
ExLibris – MetaLib + 1SFX maintenance	948 552	0	
ExLibris – 2SFX maintenance	39 813	0	
JIB – provoz a rozvoj	835 000	130 000	
Oborové brány – provoz a rozvoj	118 224	60 400	
WebArchiv – provoz a rozvoj	380 000	148 660	
Z 39.50 licence – maintenance	0	0	
WebArchiv – materiály pro školení a info	19 043	10 957	
JIB – materiály pro školení a info	24 368	11 190	
3) ostatní osobní náklady (OON)			
WebArchiv - provoz a rozvoj, knih. čin.	52 000	8 000	
JIB – knihovnické činnosti	60 050	23 250	
Optimalizace věcného zpřístupnění	67 950	31 663	
Management a koordinace projektu JIB	0	8 000	
Příprava české verze nových materiálů ISBN	15 000	0	
4) ostatní			
Režie	0	1 590 000	
5) ostatní			
Celkem neinvestiční náklady:	2 622 000	2 100 354	

Zprávu připravil/a:

Zprávu předkládá:

PhDr. Bohdana Stoklasová
řešitelka projektu

Mgr. Vlastimil Ježek
generální ředitel Národní knihovny ČR